

T.C

BARTIN VALİLİĞİ

İL MİLLİ EĞİTİM MÜDÜRLÜĞÜ

İL ÖZEL İDARESİ MUSTAFA AYDEDE ANAOKULU



2024-2028

STRATEJİK PLANI

T.C
BARTIN VALİLİĞİ
İL MİLLİ EĞİTİM MÜDÜRLÜĞÜ

İL ÖZEL İDARESİ MUSTAFA AYDEDE ANAOKULU



2024/2028

STRATEJİK PLANI



Eğitimdir ki; milleti ya özgür, bağımsız, şanlı ve yüce bir toplum halinde yaşatır; ya da onu köleliğe ve yoksulluğa iter.

Mustafa Kemal ATATÜRK

SUNUŞ

Son yıllarda dünyamız baş döndüren bir hızla gelişmekte ve değişmektedir. Bu denli hızla değişen gelişen bir dünyada savrulmadan ilerleyebilmek, kaliteden taviz vermeden kurumsallığı devam ettirebilmek ve nitelikli bir eğitim yapabilmek için sistemli ve planlı bir çalışma yapmak çok önemlidir. İşte bu nedenle stratejik plan yapmak kaçınılmazdır. Çünkü bu planlar kurumun hedefe ulaşması için yol haritalarıdır ve bizler hazırlamış olduğumuz 5 yıllık stratejik planımızı kendimize yol haritası olarak alarak çalışmalarımızı bu doğrultuda uygulamaya koyacağız.

Okulöncesi dönem; bedensel, duygusal, zihinsel ve sosyal yönden gelişimin çok hızlı olduğu ve bütün hayatı etkilediği bir dönemdir. Bu eğitim dönemi çocukların bu gelişimlerini desteklemeli, onları toplumun kültürel değerleri doğrultusunda, yönlendirmeli ve onları temel eğitimin bütünlüğü içerisinde ilköğretime hazırlamalıdır. Okulun yüklendiği bu sorumluluğun tüm paydaşlarımız tarafından bilinmesive çalışmaların böyle yönlendirilmesi gerekmektedir. Buda stratejik planla mümkün olmaktadır.

7 Eylül Anaokulu olarak bizim hedefimiz, geleceğimizin teminatı olan çocuklarımızı sağlam kişilikli, özgüven ve sorumluluk sahibi, öğrenen, araştıran, sağlıklı, mutlu, milli ve manevi değerlerine bağlı, insanlar olarak yetiştirmektir. Böylelikle okulumuzun eğitim kalitesinin daha da yükselmesi hedefi gerçekleşmiş olacaktır. Bu hedef ışığında bizler tüm paydaşlarımızın görüş ve önerilerini dikkate alarak onların katkıları ile 5 yıllık planımızı hazırladık. Her yıl gerçekleştireceğimiz uygulamalar için gelişim planları oluşturarak çalışmalarımıza aynı katılımcı yöntem, dikkat ve özveri ile devam edeceğiz.

Planın hazırlanmasında emeği geçen idari personel, öğretmen, öğrenci, velilerimize; Okul Gelişim Yönetim Ekibi 'ne ve planın uygulanmasında yardımcı olan Bartın İl Milli Eğitim Müdürlüğü AR-GE birimine teşekkür ederim.

Tuğçe DİRİCAN
İL ÖZEL İDARESİ
MUSTAFA AYDEDE ANAOKULU MÜDÜRÜ

İÇİNDEKİLER

SAYFA NO:

KAPAK.....	1
SUNUŞ.....	3
İÇİNDEKİLER.....	4
TABLolarLİSTESİ.....	6
ŞEKİLLERLİSTESİ.....	7
KISALTMALAR.....	8
TANIMLAR.....	9
İÇ KAPAK.....	10
1. GİRİŞ.....	11
2. AMAÇ.....	12
3. KAPSAM.....	12
4. DAYANAK.....	12
5. MODEL.....	13
6. YÖNTEM VE SÜRECİ.....	14
6.1. Hazırlık Dönemi Çalışmaları ve Hazırlık Programı.....	14
6.1.1. Stratejik Planlama Çalışmalarının Duyurulması.....	15
6.1.2. Strateji Geliştirme Kurul ve Ekiplerinin Kurulması.....	15
6.1.3. Stratejik Planlama Eğitimi.....	16
6.2. Durum Analizi.....	17
6.2.1. Kurumsal Tarihçe.....	17
6.2.2. Uygulanmakta Olan Stratejik Planın Değerlendirilmesi.....	19
6.2.3. Mevzuat Analizi.....	20
6.2.4. Üst Politika Belgeleri Analizi.....	21
6.2.5. Faaliyet Alanları İle İlgili Ürün ve Hizmetlerin Belirlenmesi.....	22
6.2.6. Paydaş Analizi.....	23
6.2.6.1. İç Paydaş Kurum Anketinden Elde Edilen Bulgular.....	27
6.2.6.2. Dış Paydaş Kurum Anketinden Elde Edilen Bulgular.....	30
6.2.7. Kuruluş İçi Analiz.....	33
6.2.7.1. Okulun Teşkilat Yapısı.....	33
6.2.7.2. Okulun Beşeri, Fiziki, Teknolojik, Mali Kaynakları İle İlgili Bilgiler.....	34
6.2.8. PESTLE Analizi.....	37
6.2.9. GZFT Analizi.....	40

6.2.10. Tespit ve İhtiyaçların Belirlenmesi	42
7. GELECEĞE BAKIŞ	43
7.1. Misyon	43
7.2. Vizyon.....	43
7.3. Temel Değerler	43
7.4. Amaç ve Hedeflere İlişkin Mimari	45
7.5. Amaç, Hedef, Performans Göstergeleri ve Stratejiler.....	46
8. MALİYETLENDİRME	55
9. İZLEME VE DEĞERLENDİRME.....	56



TABLolar LİSTESİ

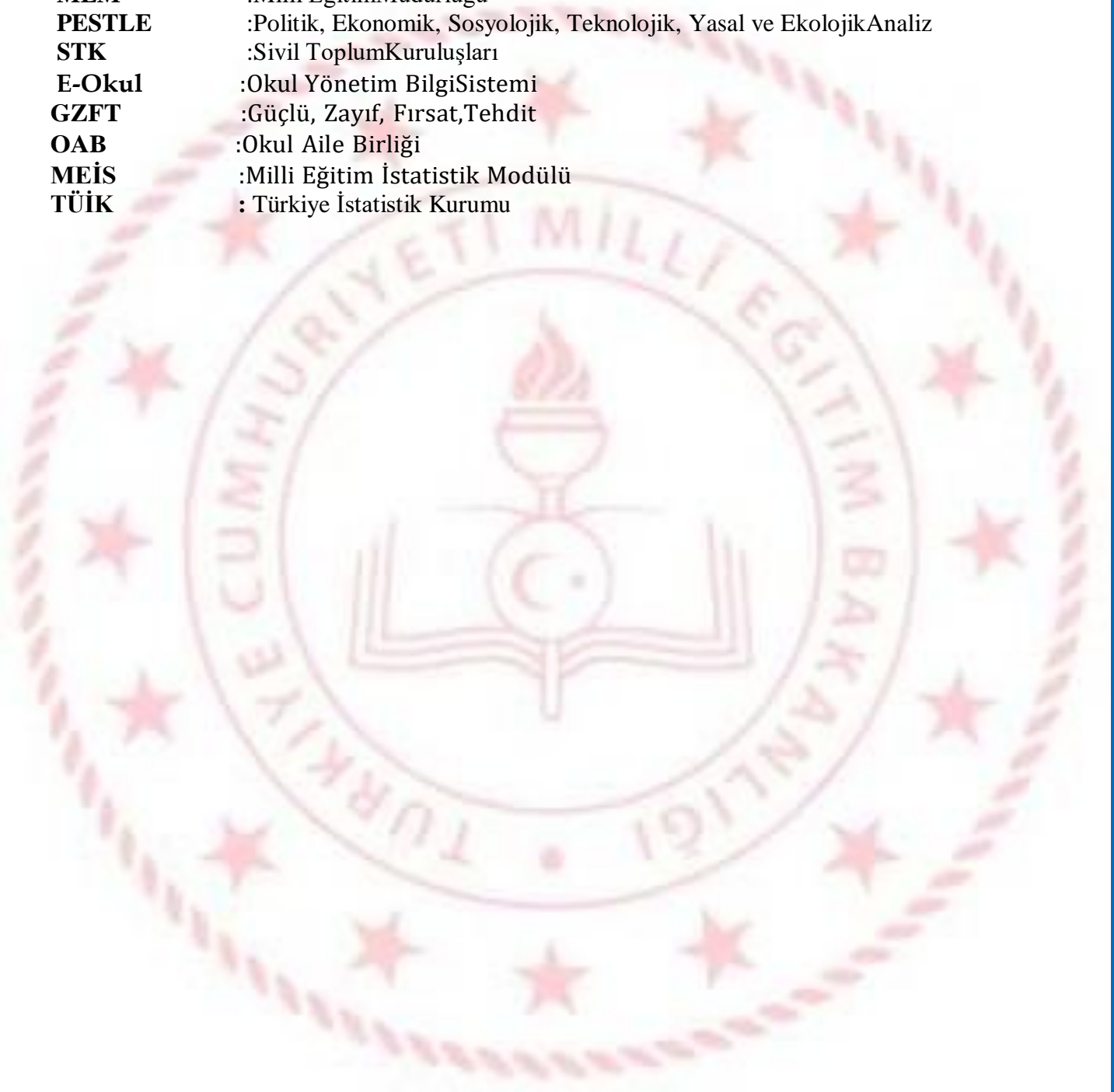
Tablo 1. Okul Strateji Geliştirme Kurulu.....	15
Tablo 2. Okul Stratejik Planlama Ekibi	16
Tablo 3. Mevzuat Analizi Tablosu	20
Tablo 4. İncelenen Üst Politika Belgeleri ve İlgili Bölümleri.....	21
Tablo 5. Okul Faaliyet Alanları Ürünler ve Hizmetler	22
Tablo 6. Okul Paydaşlar Listesi	24
Tablo 7. İç ve Dış Paydaşlar; Etki/Önem Matrisi Tablosu	25
Tablo 8. İç Paydaşların Çalıştıkları Okulla İlgili Görüşleri.....	29
Tablo 9. Velilerin Okulla İlgili Görüşleri.....	31
Tablo 10. Okul Künyesi	34
Tablo 11. Çalışan Bilgileri Tablosu.....	34
Tablo 12. İnsan Kaynakları Eğitim Düzeyi	35
Tablo 13. Okul Yerleşkesine İlişkin Bilgiler.....	35
Tablo 14. Sınıf ve Öğrenci Sayıları.....	36
Tablo 15. Teknolojik Kaynaklarımız ve Donanım.....	36
Tablo 16. Okulumuzun Son Üç Yıla Ait Gelir /Gider Tablosu	36
Tablo 17. PESTLE Matrisi.....	37
Tablo 18. GZFT Analizi Tablosu	40
Tablo 19. Amaç, Hedef, Gösterge ve Stratejilere İlişkin Kartlar	47
Tablo 20. 2024-2028 Stratejik Planı Faaliyet/Proje Maliyetlendirme Tablosu	55
Tablo 21. İzleme Değerlendirme Tablosu	59

ŞEKİLLER LİSTESİ

Şekil 1. 7 Eylül Anaokulu Stratejik Planlama Modeli	13
Şekil 2. 7 Eylül Anaokulu Stratejik Plan Hazırlama Süreci... ..	15
Şekil 3. 7 Eylül Anaokulu Resmi.....	18
Şekil 4. Stratejik Planda yer alan performans göstergelerinin gerçekleşme oranları.....	19
Şekil 5. İç Paydaş Anketine Katılanların Okuldaki Görevlerine İlişkin Dağılım.....	27
Şekil 6. İç Paydaşların Cinsiyetlerine İlişkin Demografik Dağılım.....	27
Şekil 7. İç Paydaş Anketine Katılanların Okuldaki Çalışma Süreleri.....	28
Şekil 8. Okulun Önümüzdeki Beş Yıl İçin Yönelmesi Gereken Alanlar	28
Şekil 9. 7 Eylül Anaokulu Teşkilat Yapısı	33
Şekil 10. 7 Eylül Anaokulu 2024-2028 Stratejik Plan Diyagramı.....	46

KISALTMALAR

SP	:Stratejik Plan
MEB	:Millî Eğitim Bakanlığı
MEBBİS	:Millî Eğitim Bakanlığı Bilişim Sistemleri
MEM	:Millî Eğitim Müdürlüğü
PESTLE	:Politik, Ekonomik, Sosyolojik, Teknolojik, Yasal ve Ekolojik Analiz
STK	:Sivil Toplum Kuruluşları
E-Okul	:Okul Yönetim Bilgi Sistemi
GZFT	:Güçlü, Zayıf, Fırsat, Tehdit
OAB	:Okul Aile Birliği
MEİS	:Millî Eğitim İstatistik Modülü
TÜİK	:Türkiye İstatistik Kurumu



TANIMLAR

Okul-Aile Birlikleri: Eğitim kampüslerinde yer alan okullar dâhil Bakanlığa bağlı okul ve eğitim kurumlarında kurulan birliklerdir.

Örgün eğitim: Belirli yaş grubundaki ve aynı seviyedeki bireylere, amaca göre hazırlanmış programlarla, okul çatısı altında düzenli olarak yapılan eğitimidir. Örgün eğitim; okul öncesi, ilkokul, ortaokul, ortaöğretim ve yükseköğretim kurumlarını kapsar.

Özel eğitime ihtiyacı olan bireyler (Özel eğitim gerektiren birey): Çeşitli nedenlerle, bireysel özellikleri ve eğitim yeterlilikleri açısından akranlarından beklenilenden fazla farklılık gösteren bireyi ifade eder.

Uzaktan Eğitim: Her türlü iletişim teknolojileri kullanılarak zaman ve mekân bağımsız olarak insanların eğitim almalarının sağlanmasıdır.

Zorunlu eğitim: Dört yıl süreli ve zorunlu ilkokullar ile dört yıl süreli, zorunlu ve farklı programlar arasında tercihe imkân veren ortaokullar ve imam-hatip ortaokullarından oluşan ilköğretim ile ilköğretime dayalı, dört yıllık zorunlu, örgün veya yaygın öğrenim veren genel, mesleki ve teknik ortaöğretim kademelerinden oluşan eğitim sürecini ifade eder.

Özel politika veya uygulama gerektiren gruplar (dezavantajlı gruplar): Diğer gruplara göre eğitiminde ve istihdamında daha fazla güçlük çekilen kadınlar, gençler, uzun süreli işsizler, engelliler gibi bireylerin oluşturduğu grupları ifade eder.

T.C
BARTIN VALİLİĞİ
İL MİLLİ EĞİTİM MÜDÜRLÜĞÜ
İL ÖZEL İDARESİ
MUSTAFA AYDEDE ANAOKULU



2024-2028

STRATEJİK PLANI

DURUM ANALİZİ RAPORU

1. GİRİŞ

Kamu kaynaklarının daha etkili ve verimli bir şekilde kullanılması, hesap verebilir ve saydam bir yönetim anlayışının oluşturulması kapsamında 24/12/2003 tarihinde 5018 sayılı Kamu Mali Yönetimi ve Kontrol Kanunu yayımlanmıştır. Bu kanun; kalkınma planları ve programlarda yer alan politika ve hedefler doğrultusunda kamu kaynaklarının etkili, ekonomik ve verimli bir şekilde elde edilmesi ve kullanılmasını, hesap verebilirliği ve malî saydamlığı sağlamak üzere, kamu malî yönetiminin yapısını ve işleyişini, kamu bütçelerinin hazırlanmasını, uygulanmasını, tüm malî işlemlerin muhasebeleştirilmesini, raporlanmasını ve malî kontrolünü düzenlemektedir (Kamu Mali Yönetim ve Kontrol Kanunu,2003).

Bu kanun; kamu idarelerine kalkınma planları, ulusal programlar, ilgili mevzuat ve benimsedikleri temel ilkeler çerçevesinde geleceğe ilişkin misyon ve vizyonlarını oluşturma, stratejik amaçlar ve ölçülebilir hedefler belirleme, performanslarını önceden belirlenmiş olan göstergeler doğrultusunda ölçme ve bu süreçlerin izlenip değerlendirilmesi amacıyla katılımcı yöntemlerle stratejik plan hazırlama zorunluluğu getirmiştir. Bu bağlamda; Bakanlığımız, İl Milli Eğitim Müdürlüğümüz ve okulumuz, Kamu İdarelerinde Stratejik Planlamaya İlişkin Usul ve Esaslar Hakkında Yönetmelikekinde yer alan, kamu idarelerinde stratejik planlamaya geçiş takvimine göre stratejik planlarını hazırlanmış ve uygulanmıştır.

Müdürlüğümüzün 2024-2028 Stratejik Planı çalışmaları kapsamında; tüm paydaşlarımızın katılımıyla; uygulanmakta olan stratejik planında değerlendirilmesi yapılmış; üst politika belgeleri, ilgili mevzuat, GZFT, PESTLE ve kurum içi analizlerden elde edilen veriler doğrultusunda durum tespiti yapılmıştır. Bu kapsamda; eğitim öğretim sürecine ilişkin sorun ve gelişim alanlarına yönelik öneriler tespit edilmiş ve okulumuzun 2024-2028 Stratejik Plan çerçevesinde; stratejik amaç, hedef, strateji, gösterge ve eylemleri belirlenmesinde kullanılmıştır.

Bu kapsamda beş yıllık hedefler belirlenecek; gerçekleştirilmesi planlanan strateji ve eylemler ortaya konulacaktır. İlgili stratejilerin yaklaşık maliyetlerinden yola çıkarak; stratejik amaç ve hedeflerin gerçekleştirilme durumlarının stratejik plan izleme ve değerlendirme komisyonu tarafından takibi yapılacaktır.

**İl Özel İdaresi Mustafa Aydede Anaokulu
Stratejik Plan Hazırlama Ekibi**

2. AMAÇ

İl Özel İdaresi Mustafa Aydede Anaokulu 2024-2028 Stratejik Plan Programının temel amacı; okulumuzun güçlü ve zayıf yönleri ile dış çevredeki fırsat ve tehditler göz önünde bulundurularak, eğitim alanında ortaya konan kalite standartlarına ulaşmak üzere yeni stratejiler geliştirmeyi ve bu stratejileri temel alan etkinlik ve hedeflerin belirlenmesini ve kurumumuzun geleceğine yön vermesidir.

3. KAPSAM

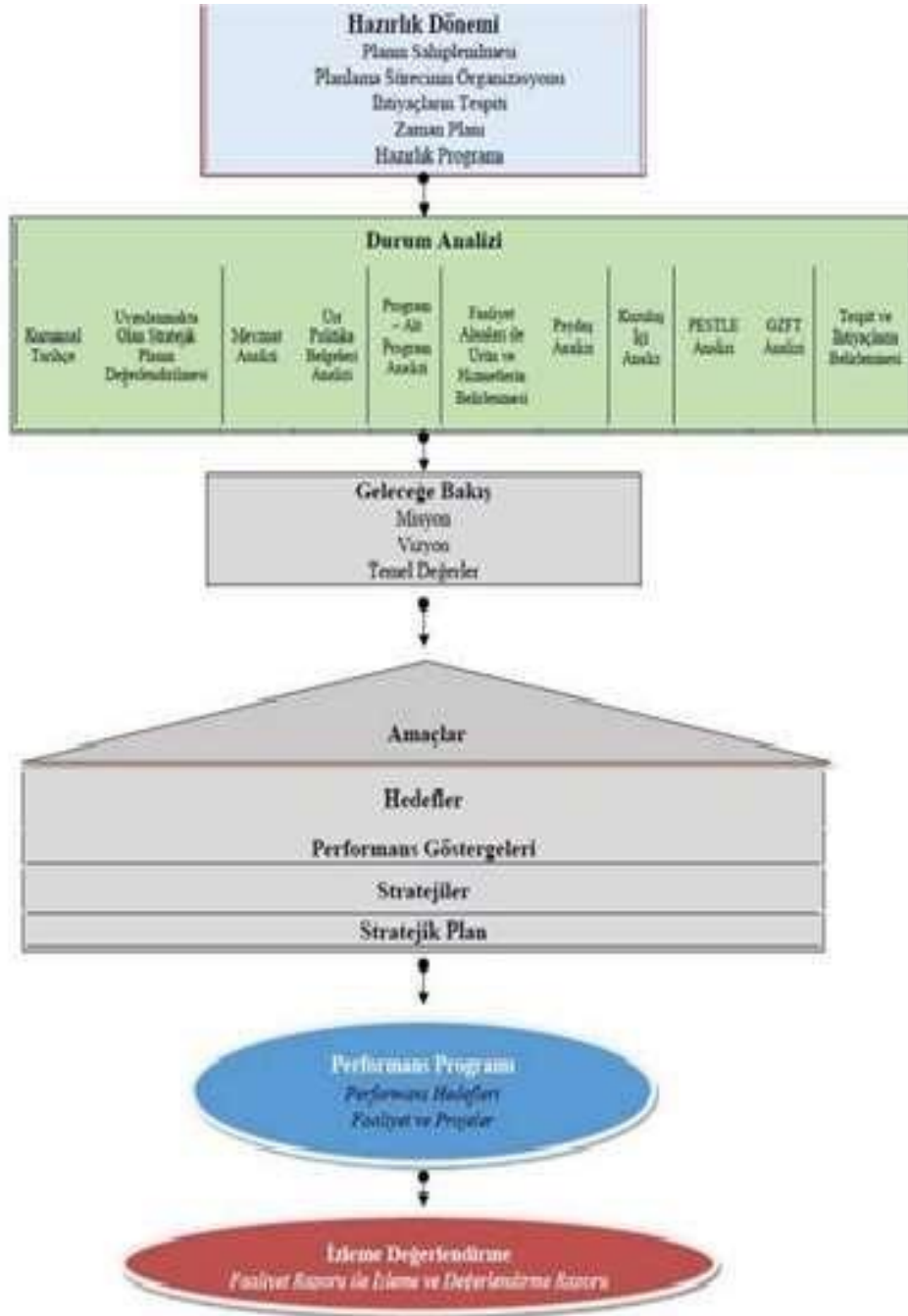
İl Özel İdaresi Mustafa Aydede Anaokulu 2024-2028 Stratejik planı; okulumuzun 5 yıllık süreç için belirlemiş olduğu stratejik amaç ve hedeflerine ilişkin usul ve esasları kapsamakta ve bu yönde planlanan faaliyetleri içermektedir.

4. YASAL DAYANAK

7 Eylül Anaokulu Müdürlüğü 2024-2028 Stratejik Planı; MEB 2024-2028 Stratejik Plan Hazırlık Programı çerçevesinde; **5018 sayılı Kamu Mali Yönetimi ve Kontrol Kanunu**, 22 Nisan 2021 tarihli Kamu İdarelerince Hazırlanacak Stratejik Planlar ve Performans Programları ile Faaliyet Raporlarına İlişkin Usul ve Esaslar Hakkında Yönetmelik ile aynı tarihli **Kamu İdareleri İçin Stratejik Planlama Kılavuzu** ilgili Mevzuat ve Üst Politika Belgelerine dayanılarak hazırlanacak

5. MODEL

İl Özel İdaresi Mustafa Aydede Anaokulu 2024-2028 Stratejik Planlama çalışmaları **Şekil 1'de** yer alan MEB 2024-2028 Stratejik Planlama Çalışmaları modeli örnek alınarak, bu model doğrultusunda yürütülecektir.



Şekil:1 Stratejik Planlama Modeli

6. YÖNTEM VE SÜREÇ

2024-2028 Stratejik Plan Hazırlama Yöntem ve Süreci:

- Hazırlık Dönemi Çalışmaları ve Hazırlık Programı
- Durum Analizi,
- Geleceğe Bakış
- Amaçlar, Hedefler, Performans Göstergeleri, Stratejiler ve Stratejik Plan
- Stratejilerin Belirlenmesi
- Performans Programı
- İzleme ve Değerlendirme adımlarını kapsayacaktır.

6.1 Hazırlık Dönemi Çalışmaları ve Hazırlık Programı:

Stratejik planlama uygulamalarının başarılı olması önemli ölçüde plan öncesi hazırlık çalışmalarının iyi planlanmış olmasına ve sürece katılımın üst düzeyde sağlanmasına bağlıdır. Hazırlık dönemindeki çalışmalar Strateji Geliştirme Başkanlığınca yayımlanan Millî Eğitim Bakanlığı 2024-2028 Stratejik Plan Hazırlık Programı'nda detaylı olarak ele alınmıştır. Okulumuz Stratejik Plan çalışmaları da; Strateji Geliştirme Başkanlığı tarafından geliştirilen ve hazırlık programında ayrıntılı olarak belirtilen; başlıkları kapsayacak şekilde yürütülmüştür. Bu başlıklar;

- Stratejik Planlama Çalışmalarının Duyurulması
- Strateji Geliştirme Kurul ve Ekibinin oluşturulması,
- Stratejik Planlama Ekiplerine Eğitimlerin Verilmesi,
- Stratejik Plan Hazırlama Takviminin Oluşturulması

Stratejik Planın hazırlık çalışmalarının yürütülmesi sürecinde literatür taraması yapılmış, üst politika belgeleri ve ilgili mevzuat incelenerek, iç ve dış paydaşların önümüzdeki beş yılın planlanmasına ilişkin görüş, beklenti ve önerilerini almak üzere bir anket çalışması uygulanmıştır. Bu anket çalışmasından elde edilen veriler değerlendirilerek; detaylı bir Durum Analizi Raporu oluşturulmuştur. Şekil 2'de 7 Eylül Anaokulu Müdürlüğü 2024-2028 Stratejik Planı Hazırlık Çalışmaları sürecine ilişkin bilgilere yer verilmiştir.



Şekil:2 Stratejik Plan Hazırlama Süreci

6.1.1. Stratejik Planlama Çalışmalarının Duyurulması:

2024-2028 yıllarını kapsayacak şekilde, stratejik planın hazırlık sürecine girildiği resmi yazı ile tüm öğretmenlerimize duyurulmuş, süreç hakkında velilerimiz ve personellerimize bilgi verilmiştir. Bu kapsamda yapılacak çalışmaların koordinasyonun okul müdürlüğümüz tarafından yapılacağı belirtilerek, süreç ile ilgili bilgilendirmelerin önemle takip edilmesi istenmiştir.

6.1.2. Strateji Geliştirme Kurul ve Ekiplerinin Oluşturulması:

İl Özel İdaresi Mustafa Aydede Anaokulu Strateji Geliştirme Kurulu: Okul müdürümüz başkanlığında, 3 öğretmen ve Okul Aile Birliği Başkanının katılımı ile oluşturulmuştur. Strateji Geliştirme Kurulu Listesine Tablo 1’de yer verilmiştir.

Tablo 1. Strateji Geliştirme Üst Kurulu

Sıra No	Adı Soyadı	Görevi
1	Tuççe DİRİCAN	Okul Müdürü
2	İbrahim ÇELİK	Müdür Yardımcısı
3	Firdevs AKARSU	Öğretmen
4	Gülbeyaz DENGİZ GÜNEY	Öğretmen
5	Selin TAN	Okul Aile Birliği Başkanı

İl Özel İdaresi Mustafa Aydede Anaokulu Stratejik Planlama Ekibi: Okul müdür yardımcısı , öğretmenlerimiz ve gönüllü velimizin katılı ile oluşturulan ekibin görevi, Okul Strateji Geliştirme Üst Kurulu ile işbirliği içinde stratejik planın hazırlanma sürecinin yürütülmesidir. Ekibin stratejik planlama sürecini, MEB tarafından hazırlanan Okul Stratejik Planlama adımlarına ve İl Milli Eğitim Müdürlüğü tarafından bildirilen takvime uygun şekilde yürütecektir. Strateji Planlama Ekibinin Listesine Tablo 2’de yer verilmiştir.

Tablo 2. Stratejik Planlama Ekibi

Sıra No	AdıSoyadı	Görevi
1	İbrahim ÇELİK	MüdürYardımcısı
2	Gülçin GÜLEN	Öğretmen
3	Münevver BOĞA	Öğretmen
4	Aysel ÇELİK	Veli
5	Gülnehal KARAMAZAK	Veli

6.1.3. Stratejik Planlama Eğitimi:

Okulumuz stratejik planlama ekibi üyeleri 17-18/10/2023 tarihinde İl Milli Eğitim Müdürlüğü AR-GE Birimi tarafından düzenlenen stratejik planlama eğitimine katılmışlardır. Toplantıya okulumuz adına katılım sağlayan ekip üyeleri okulumuz StratejiGeliştirme Üst Kurulu Üyelerine ve Planlama Ekibinin diğer üyeleri ile okulumuz öğretmenlerine 2024-2028 Stratejik Planlama süreci ve yapılacak çalışmalar ile ilgili bilgilendirmede bulunmuşlardır. Toplantıda bilgi alışverişinde bulunulmuş, görev dağılımları yapılmıştır.

6.2.Durum Analizi

Bu bölümde; okulun yasal yükümlülükleri çerçevesinde yürüttüğü faaliyetler ve sunduğu hizmetlere yer verilmiştir. okulun yerine getirmekle yükümlü olduğu üst politika belgeleri hedefleri ile mevzuat analiz edilerek; iç ve dış paydaşların beklenti ve önerileri anket çalışması aracılığıyla değerlendirilerek; okulun sorun ve gelişim alanları belirlenmiştir. Böylece idarenin amaç, hedef ve strateji geliştirebilmesi için ihtiyaçlarına ve kaynaklarına yönelik yapılan analizlerin değerlendirilmesine yer verilmiştir. Bu kapsamda yapılan çalışmalar;

- a) KurumsalTarihçe,
- b) Uygulanmakta Olan Stratejik PlanınDeğerlendirilmesi,
- c) Mevzuat Analizi,
- d) Üst Politika BelgeleriAnalizi,
- e) Faaliyet Alanları ile Ürün ve HizmetlerinBelirlenmesi,
- f) PaydaşAnalizi,
- g) Kuruluş İçiAnaliz,
- h)PESTLEAnalizi,
- i) GZFT Analizi,
- j) Tespitler ve İhtiyaçlarınBelirlenmesi ;

aşamalarına yönelik ihtiyaçları kapsayacak şekilde yürütülmüştür. İç ve dış paydaşlarla ayrı ayrı anket çalışması yapılmıştır.

6.2.1. Kurumsal Tarihçe:

Okulumuz Eğitime %100 Destek Kampanyası Çerçevesinde 09/04/2010'da alınan 52sayılı İl Genel Meclisi Kararı gerği Mülkiyeti İl Özel İdaresine ait eski Vali Konağı nın ilimizde Okul Öncesi eğitimde anaokulu ihtiyacı bulunduğundan hayırsever Ahmet AYDEDE tarafından babası "Mustafa AYDEDE" nin isminini okula verilmesi koşuluyla bağışlamış olduğu 150.00 TL nin anaokuluna dönüştürülmesi ve her türlü donanım ihtiyaçlarının Bakanlığımız tarafından karşılanarak "İl Özel İdaresi Mustafa Aydede Anaokulu " adı altında eğitim-öğretime açılmıştır.

Okulumuz iki katlı olup, 1534 metrekarelik bahçe alanı üzerinde 401 metrekarelik binadır. Okulumuzda kullanım alanları ve sayıları; Sınıf Derslik Sayısı 4, 1 Yemek Salonu, 1 mutfak, 1Müdür Odası, 1 Müdür Yardımcısı Odası, 1 Memur Odası şeklindedir.

Okulumuzun ön bahçesinde ağaçlar, çeşitli çiçekler, kamelya, yeşil alanlar, kavşak suyu çeşmesi, Atatürk Büstü, yürüyüş alanları bulunmaktadır. Okulumuzun bahçesinde kum havuzu, oyun parkı ve oynamak için uygun yeşil alan mevcuttur.

2yönetici - 1 Müdür, 1 Müdür Yardımcısı, 6 Öğretmen, 1 Memur, 1 Aşçı ve 2 Yardımcı Personel,1 TYP personeli bulunmaktadır.

Okulumuzda öğrenci sayısı 151'dir.

Misyonumuz: “

Biz, okulumuzda öğrenim gören tüm küçük öğrencilerin ev ortamından çıkıp sosyal ortama ilk girişlerinde onlara; eğitimi oyunla sevdirek oyunla olumlu davranış değişikliği kazandırıp becerileri gelişmiş, sorun çözen, araştıran, özgüveni tam, ilköğretime hazır, bir birey olarak ; Atatürk ilke ve inkılapları doğrultusunda çağdaş medeniyetler seviyesine ulaşacak nesiller yetiştirmek hedefindeyiz.”

Vizyonumuz :

Bilim ve teknolojideki gelişmeleri takip eden, üreten araştıran, paylaştan ve bu birikimini küçük bireylerimizin mutluluğu için kullanabilen, miniklerimizin ufkunu açarak geleceğe umutla güvenle bakabilen insanlar yetiştiren, eğitim ve kültür merkezi olmak için varız” Okulumuzun uzun vadeli planlaması yapılırken paydaş beklentileri ve ihtiyaçları göz önünde bulundurulmaktadır.

6.2.2. Uygulanmakta Olan Stratejik Planın Değerlendirmesi:

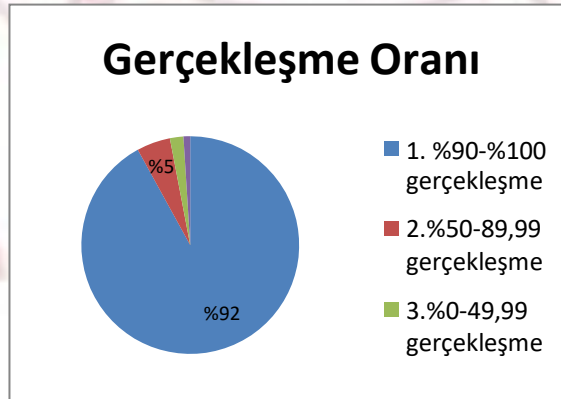
İl Özel İdaresi Mustafa Aydede Anaokulu 2019-2023 Stratejik Planı; 3 Stratejik amaca yönelik belirlenen, 11 stratejik hedef ve 39 performans göstergesi olacak şekilde planlanmış; belirlenen tedbir ve stratejiler uygulanmıştır. Performans göstergelerinin hemen hemen hepsinde istenilen hedefe ulaşılmıştır.

2019-2023 Stratejik Plan çalışmaları ve buna bağlı olarak İzleme ve Değerlendirme çalışmaları; 2020 yılı Mart ayından itibaren normal hayat akışını etkileyen salgın süreci dolayısıyla ortaya çıkan gelişmelerden az da olsa olumsuz yönde etkilenmiştir.

3 Stratejik amaca yönelik belirlenen, 11 stratejik hedef ve 39 performans göstergesi, bu stratejiler kapsamında belirlenen 33 eylem planlanmış ve gerçekleştirilmiştir. İzleme ve Değerlendirme sürecinde bu göstergeler çerçevesinde yapılan iş ve işlemler hakkında veriler toplanarak işlenmiştir. İzleme ve değerlendirme sürecinde; performans göstergeleri ve stratejiler bazında gerçekleşme durumları raporlanmıştır.

2019-2023 Stratejik Plan sürecinde gerçekleştirilen çalışmalar ile öğretmenlerin, okul personelinin farkındalığı artmış; izleme ve değerlendirme sürecinin tam olarak işlerlik kazandırılmasıyla birlikte 2015-2019 Stratejik Plan dönemine göre, olumlu yönde ilerleme kaydedilmiştir.

İl Özel İdaresi Mustafa Aydede Anaokulu 2019-2023 Stratejik Planı belirlenen amaçlar, bu amaçlara yönelik belirlenen stratejik hedefler ve bu hedeflerin gerçekleştirilmesine yönelik belirlenen performans göstergeleri ışığında gerçekleştirilen okulun 5 yıllık ilerleme ve gelişmesineolumlu yönde katkı sağlayan bir rehber olmuştur.



Şekil 4. 2019-2023 Stratejik Planda yer alan performans göstergelerinin gerçekleşme oranları

6.2.3. Mevzuat Analizi:

Stratejik Planlama sürecinde Geleceğe Bakış ve okulun faaliyet alanlarının belirlenmesi; amaç ve hedeflerin belirlenmesi ve sınırlarının çizilmesine dayanak oluşturmak amacıyla; okulun faaliyet alanını düzenleyen mevzuat gözden geçirilerek yasal yükümlülükler listesi oluşturulmuştur. Tablo 4'te yapılan mevzuat analizlerinin yasal yükümlülükleri, dayanakları ve bu analizde tespit edilen durum ve ihtiyaçlar ortaya konulmuştur.

Tablo 4. Mevzuat Analizi Tablosu (Yasal Yükümlülük, Dayanak, Tespit ve İhtiyaçlar)

Yasal Yükümlülük	Dayanak	Tespitler	İhtiyaçlar
1. Eğitim Öğretim İşlemleri	<ul style="list-style-type: none">TC Anayasası1739 Sayılı Milli Eğitim Temel Kanunu222 Sayılı İlköğretim ve Eğitim Kanunu	<ul style="list-style-type: none">Müdürlüğümüz, hizmetlerimize mevzuat hükümlerine uygun olarak yürütmektedir.Diğer kurumlarla işbirliği gerektiren çalışmalarda, gerektiğinde mevzuat gereksinimlerini karşılamak üzere mevzuat çalışmaları yapılmaktadır.	<ul style="list-style-type: none">Eğitim uygulamaları konusunda ulusal düzeyde eğitim çalışmaları yaparak öğrenci ve velilerinin bilgilendirilmesi
2. Personel İşlemleri	<ul style="list-style-type: none">MEB Okul Öncesi Eğitim ve İlköğretim Kurumları Yönetmeliği	<ul style="list-style-type: none">Tabi olduğumuz mevzuatın kapsamı, Müdürlüğümüzün sorumlu alanını çeşitlendirmekle birlikte etki alanını sınırlamaktadır	<ul style="list-style-type: none">Mevzuat ihtiyacı duyulan değişikliklerde "yenileme" çalışmalarına yer verilmesi
3. Mali İşlemler	<ul style="list-style-type: none">TC Anayasası657 sayılı Devlet Memurları Kanunu7354 Sayılı Öğretmenlik Meslek Kanunu439 Sayılı Ek Ders Kanunu5018 sayılı Kamu Mali Yönetim ve Kontrol KanunuMEB Personel Mevzuat BülteniKamu idarelerinde Stratejik Planlamaya İlişkin Usul Esasları Hakkındaki YönetmelikMEB İzin YönergesiMEB Okul Öncesi İlköğretim Kurumları Çocuk Kulüpleri YönergesiDevlet Memurları Disiplin Yönetmeliği	<ul style="list-style-type: none">Kurumsal kültürümüz, mevzuatla uyumlu olarak anan değişikliklere hazırlıklı olmasını amaçlamaktadır. Öğrenci ve velilerimizden oluşan paydaşlarımız, yeni ve farklı çalışmalarımıza direnç göstermektedir.	<ul style="list-style-type: none">MEB tarafından eğitim öğretimde eğitimcilerin görevinin artırılması, velilerin okullara, eğitimcilerle sürekli olarak iletişiminin artırılmasıSürdürülebilir, kalıcı müfredatların oluşturularak uygulanması

6.2.4. Üst Politika Belgeleri Analizi:

Üst politika belgelerinde Bakanlığımızın görev alanına giren konular ayrıntılı olarak taranmıştır. Stratejik plan çalışmaları kapsamında taranmış olan politika belgeleri aşağıda verilmiştir.

Tablo 5. İncelenen Üst Politika Belgeleri ve İlgili Bölümleri

Üst Politika Belgeleri	İlgili Bölüm/Başlık
12. Kalkınma Planı (2024-2028)	Nitelikli İnsan, Güçlü Aile, Sağlıklı Toplum (3,3) Eğitim Sağlık Kadın Çocuk Spor Afet Yönetimi
MEB 2022-2023 İstatistik Bilgileri	Eğitim Öğretim İstatistik Bilgileri
OECD Sosyal ve Duygusal Beceriler Araştırması (Türkiye Ön Raporu-2021)	Tüm Rapor
MEB 2024-2028 Stratejik Planı	Tüm Belge
2017-2023 Öğretmen Strateji Belgesi	Tüm Belge

6.2.5. Faaliyet Alanları İle İlgili Ürün Ve Hizmetlerin Belirlenmesi:

2024-2028 İl Özel İdaresi Mustafa Aydede Anaokulu Müdürlüğü Stratejik Plan hazırlık sürecinde okulumuzun faaliyet alanları ve hizmetlerinin belirlenmesine yönelik çalışmalar yapılmıştır.. Buna göre faaliyet alanları ve sunulan hizmetlere Tablo 6’da yer verilmiştir.

Tablo 6. Okulumuzun Faaliyet Alanları ve Ürün/Hizmetler

FALİYET ALANI	HİZMETLER
Eğitim ve Öğretim Faaliyetleri	<ol style="list-style-type: none">1. Eğitim ve Öğretimde fırsat eşitliğini sağlamak2. Okul öncesi eğitimde okullaşma oranını arttırmak için çalışmaları yapmak.3. Okul öncesi müfredatın öğrenci merkezli eğitim – öğretim etkinlikleriyle uygulanmasını koordine etmek.4. Okul Kültürünü ve öğrenme süreçlerini geliştirmek.5. Okul içi, yurt içi ve yurt dışı proje çalışmaları geliştirmek, geliştirilmiş proje çalışmalarına iştirak etmek ve uygulamalarını katılmak.6. Çevreye duyarlılık, değerler eğitimi, afet yönetimi, sağlıklı beslenme, rehberlik alanlarında veli ve öğrencilere bilgilendirmeler ve etkinlikler yapmak.7. Belirli gün ve haftalar, dini ve milli bayramlarla ilgili etkinlikler, öğrencilerin tüm gelişim alanlarında gelişimlerini destekleyecek alan gezileri, etkinlikler düzenlemek.8. Öğrencileri tanıma ve tüm alanlarda gelişimlerinin takibini, ailelerle işbirliği halinde yapmak.9. Belli periyotlarla ailelere yönelik bilgilendirmeler, aile katılımı etkinlikler planlamak ve uygulamak.10. Rehberlik, yönlendirme/yönlendirme çalışmalarını koordine ederek, özel gereksinimli ve kaynaştırma gerektiren öğrencilerle ilgili iş ve işlemleri ailelerinin işbirliğiyle takip etmek.
Yönetim İş ve İşlemleri	<ol style="list-style-type: none">1. Eğitim – öğretim etkinliklerinin planlı bir şekilde yürütülmesini denetlemek ve gerekli durumlarda rehberlik etmek.2. Eğitim – öğretim faaliyetlerinin gerektirdiği malzeme ve diğer ihtiyaçların teminini sağlamak3. Eğitim – öğretim, öğrenci devam, rehberlik hizmetleri, okul sağlığı, iş güvenliği çalışmaları ile ilgili genel planlamaları yaparak sınıf uygulamalarının çerçevesinin oluşturulmasına katkıda bulunmak.4. Okul – Aile Birliği çalışmalarının mevzuata uygunluğunu kontrol etmek.5. Okul kültürünü geliştirmede öncül olmak.6. Personel devam, izin, nöbet, terfi ve maaş, ek ders , SGK, vergi vb. ödemeleri ile diğer özlük haklarıyla ilgili iş ve işlemleri takip etmek.7. İl Millî Eğitim Müdürlüğü ve diğer kurumlarla yapılacak resmi yazışmalarını sürdürmek.8. Okulun iş sağlığı ve güvenliği çalışmalarının koordinasyonu ve takibi ile ilgili iş ve işlemleri yapmak.9. Çocuk Kulübü iş ve işlemlerini koordine ve kontrol etmek.10. Okul beslenme iş ve işlemlerinin koordinasyonu ve kontrolünü yapmak11. Temizlik, bakım ve onarım iş ve işlemlerini koordine ve kontrol etmek.

- | | |
|--|---|
| | <ol style="list-style-type: none">12. Okulun fiziki olanaklarını iyileştirme, var olanları koruma iş ve işlemlerini yürütmek.13. Demirbaş ve taşınır işlemlerini yürütmek.14. MEBBİS, DYS e-okul iş ve işlemlerini takip etmek.15. Öğrenci kayıt, nakil işlemlerini takip etmek.16. Ödenekle gelen ve diğer okul gelirlerinin takibi, tespit edilen ihtiyaçlar için harcanma süreçleri ile ilgili iş ve işlemleri yürütmek.17. Doğalgaz, su, elektrik, telefon ve internet tüketimi, fatura ödemeleri ile ilgili iş ve işlemlerini yürütmek.18. Okul - çevre, aile ve STK'larla işbirliği ve ilişkilerini koordine etmek.19. Mevzuatın gerektirdiği diğer iş ve işlemleri takip etmek. |
|--|---|

6.2.6. Paydaş Analizi:

Stratejik planlamanın temel unsurlarından birisi olan katılımcılık ilkesi doğrultusunda kamu idaresinin etkileşim içinde olduğu; kurumumuzun faaliyetlerinden yararlanan, faaliyetlerden doğrudan/dolaylı, olumlu/olumsuz etkilenen veya kurumumuzun faaliyetlerini etkileyen paydaşlar (kişi, grup veya kurumlar) tespit edilmiştir. Ardından 2024-2028 Stratejik Planlama sürecine yön vermek amacıyla iç ve dış paydaşların görüş ve önerilerini almaya yönelik bir anket çalışması yürütülmüştür.

Kamu idaresinin sunduğu hizmetlerden yararlananlar ile bu hizmetlerin üretilmesine katkı sağlayan veya üretimin doğrudan ortağı olan kişi, kurum ve kuruluşların görüşlerinin alınması; üretilen politikalar ile faaliyet ve projelerin paydaşlar tarafından sahiplenilmesini sağlama ve uygulama aşamasını kolaylaştırması açısından oldukça önemlidir. Dolayısıyla; bu anket çalışmasının hangi kurum, grup ya da kişilerce yürütüleceğini netleştirmek amacıyla, 7 Eylül Anaokulu Müdürlüğü'nün teşkilat yapısı, ilgili mevzuat, hizmet envanteri ve faaliyet alanları analiz edilmiş ve ilgili paydaşlar belirlenmiştir. Belirlenen paydaşlar listesine Tablo 7'de yer verilmiştir.

Tablo 7. 7 Eylül Anaokulu İç ve Dış Paydaş Listesi

İç Paydaşlar	İdareciler
	Öğretmenler
	Öğrenciler
	Personeller
	Bartın Valiliği
	Bartın Yerel Yönetimi (Belediye, İl Özel İdaresi vb.)
	Bartın Üniversitesi
	Bartın Gençlik Hizmetleri ve Spor İl Müdürlüğü
	Diğer Kamu Kurum ve Kuruluşları (İl Emniyet Müd., İl Sağlık Müd.)
	Sivil Toplum Kuruluşları
Dış Paydaşlar	Özel Sektör
	Basın-Yayın/Medya
	Sendikalar
	Veliler

İl Özel İdaresi Mustafa Aydede Anaokulu paydaş analizine geçilmeden önce; anket çalışmasına katılacak olan iç ve dış paydaşlar; etki/önem matrisi kullanılarak önceliklendirilmiştir. İlgili listeye Tablo 8’de yer verilmiştir.

Tablo 8. İç ve Dış Paydaşların Etki/Önem Derecesi Matrisi Tablosu

Paydaşlar	İlgili Kurum/Grup/kişi	Önem Derecesi	Etki Derecesi	Önceliği
İç Paydaşlar	İdareciler	5	5	5
	Öğretmenler	5	5	5
	Öğrenciler	5	5	5
	Personeller	5	5	5
	Bartın Valiliği	5	5	5
	Bartın Yerel Yönetimi (Belediye, İl Özel İdaresi vb.)	5	5	5
	Bartın Üniversitesi	4	4	4
	Bartın Gençlik Hizmetleri ve Spor İl Müdürlüğü	4	4	4
	Diğer Kamu Kurum ve Kuruluşları (İl Emniyet Müdürlüğü, İl Sağlık Müdürlüğü)	4	4	4
	Sivil Toplum Kuruluşları	2	2	2
Dış Paydaşlar	Özel Sektör	2	2	2
	Basın- Yayın/Medya	2	2	2
	Sendikalar	2	2	2
	Veliler	5	5	5
	Aynı Kademedeki Diğer Okullar	5	4	4

***Önem Derecesi:** (1), (2), (3) Gözet; (4), (5) Birlikte Çalış

***Etki Derecesi :** (1), (2), (3) İzle; (4), (5) Bilgilendir

***Önceliği** : (1) Hiç, (2) Az, (3) Orta, (4) Çok, (5) Tam

Stratejik planlamanın temel unsurlarından birisi olan katılımçılık ilkesi doğrultusunda okulumuzun etkileşim içinde olduğu; okulumuzun faaliyetlerinden yararlanan, faaliyetlerden doğrudan/dolaylı, olumlu/olumsuz etkilenen veya okulumuzun faaliyetlerini etkileyen paydaşlar (kişi, grup veya kurumlar) tespit edilmiştir. Ardından 2024-2028 Stratejik Planlama sürecine yön vermek amacıyla iç ve dış paydaşların görüş ve önerilerini almaya yönelik bir anket çalışması yürütülmüştür.

. İlgili anketler; MEB 2024-2028 Stratejik Plan İç ve Dış Paydaş Anketi’nde yer alan maddelerin revize edilerek oluşturulmuştur. Bu kapsamda; *İç Paydaş Öğretmenler/ Personeller* olmak üzere toplamda 1 adet anketin uygulaması çalışması yürütülmüştür.

Dolayısıyla; bu kapsamda online platformda ve yazılı metin üzerinden hazırlanan anketler ilgili gruplardaki kişilerce yanıtlanmıştır.

Dış Paydaş Veliler olmak üzere toplamda 1 adet anket uygulaması çalışması yürütülmüştür.

İlgili anketlerde; kişilerin İl Özel İdaresi Mustafa Aydede Anaokulu Müdürlüğüne yönelik *memnuniyet durumu*, ilişkili olunan ve *öncelik verilmesi gereken alanların* tespit edilmesine yönelik maddelere yer verilmiştir. Ayrıca; ankette; veli, öğretmen ve kurum çalışanlarının kendi kurumlarına ilişkin *görüş ve önerilerini* ortaya koyan maddelere de yer verilmiştir. Anket çalışmalarından elde edilen sonuçlar; stratejik Planlama sürecinde; kurumun ve işleyişinin sorun alanlarının ve güçlü yanlarının belirlenmesinde GZFT Analizi çalışmalarında dikkate alınmış ve bakanlığımızın geleceğe bakış bölümündeki belirlediği amaç, hedef ve performans göstergelerinin uygulanması aşamasında uygulanan eylem planlarınınayansıtılacaktır.

***İç Paydaş Anketi(Öğretmen/ Personel/ İdareciler) :** Paydaşların; İl Özel İdaresi Mustafa Aydede Anaokulu Müdürlüğü'nün *kurumsal işleyişine yönelik memnuniyet durumları, fiziki şartları ve teknik donanımları, kurum içi sosyokültürel normları ve gelecek dönemde geliştirilmesi önerilen alanlara ilişkin görüş ve önerilerini* açığa çıkaran 18 maddeden oluşmaktadır.

***Dış Paydaş Anketi (Veli):** Paydaşların;İl Özel İdaresi Mustafa Aydede Anaokulu Müdürlüğü'nün *işleyişi ve eğitim öğretim faaliyetleri , fiziki şartları ve teknik donanımları, okul/kurum içi öğrenci-öğretmen-veli etkileşimi ve eğitim öğretim faaliyetlerine yönelik görüş ve önerilerini* açığa çıkarın 19 maddeden oluşmaktadır.

***Katılımcıların yanıtları beşli likert tipi ölçek üzerinden değerlendirilmiştir.**

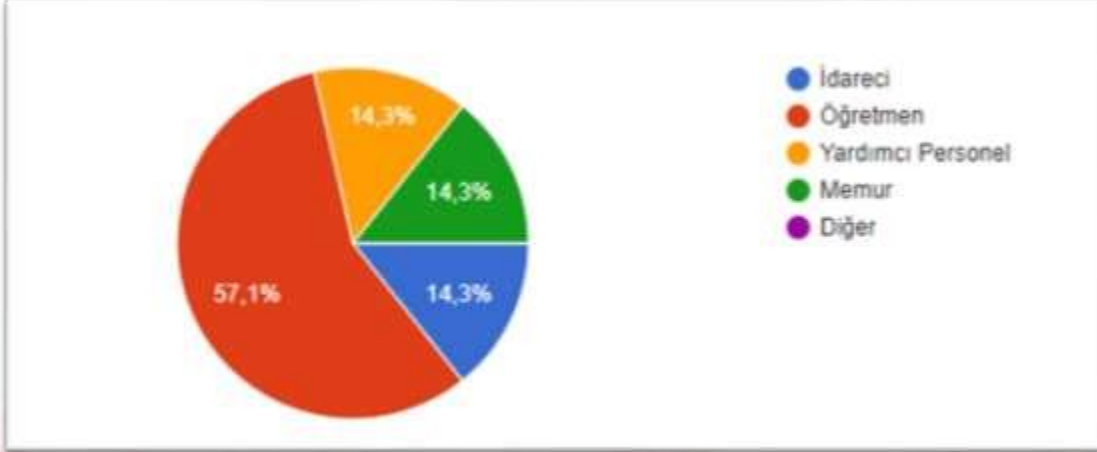
(1) Kesinlikle katılmıyorum, (2) Katılmıyorum, (3)Kararsızım, (4) Katılıyorum, (5) Kesinlikle katılıyorumşeklindedir.

İç ve Dış Paydaşlar aracılığıyla toplamda 95katılımcının görüş ve önerileri alınmıştır. Bu sayının 7 Eylül Anaokulu özelinde elde edilen verilerin geçerlik ve güvenilirliği açısından, okulun genel durumuna ilişkin bilgi vermesi açısından oldukça kıymetli olduğu düşünülmekle birlikte; oldukça geniş bir örneklem kitlesinin tutarlı görüş ve önerilerini yansıttığı düşünülmektedir

6.2.6.1 İç Paydaş Kurum Anketinden Elde Edilen Bulgular

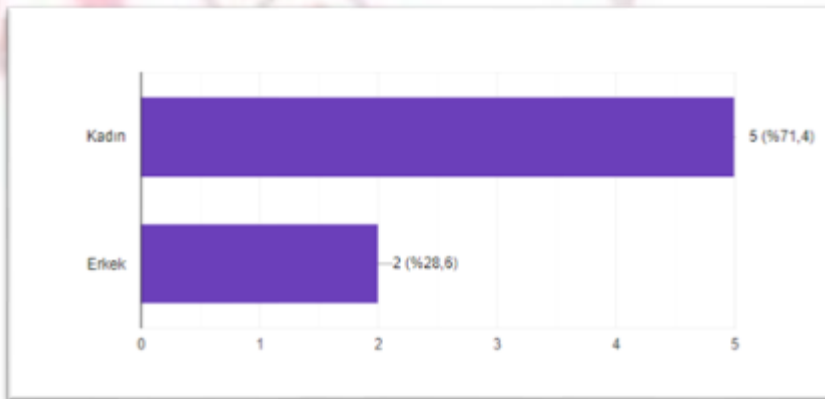
İç Paydaş Okul Anketi (öğremen/personel/idareci) toplamda 7 katılımcı tarafından yanıtlanmıştır.

Katılımcıların okuldaki görev dağılımlarına ait bilgiler grafikte gösterilmiştir.



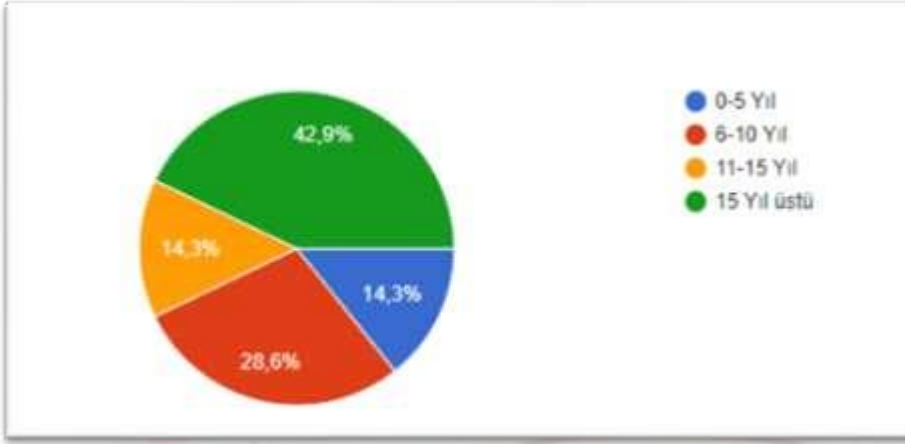
Şekil 5. İç paydaş anketi katılımcılarının okuldaki görevlerine ilişkin demografik dağılımına ait bilgiler

Bu bölümde katılımcıların, müdürlüğümüze ilişkin görüş ve önerilerini almak amacıyla; ilgili sorulara verdikleri yanıtların analizine yer verilmiştir. Bu süreçte; ankette yer alan her sorunun analizi yapılmış; ancak, GZFT analizine kaynaklık edebilecek en dikkat çekici bulgulara yer verilmiştir. İlgili sonuçlar aşağıdaki gibidir:



Şekil 6. İç paydaş anketi katılımcılarının cinsiyetlerine ilişkin demografik dağılımına ait bilgiler

Anket katılımcılarının %71,4 ünün kadın,%28,6 sının erkek katılımcılardan oluştuğu görülmektedir.



Şekil 7. İç paydaş anketi katılımcılarının okulda çalışma sürelerine ilişkin bilgiler

Katılımcıların %42,9 unun okulda 15 yıl ve üstünde görev yaptığı, %14,3 ünün 11-15 yıl arasındaki sürelerde okulda görev yaptığı görülmektedir. Toplam katılımcıların %57,2 si kurumda 10yıl ve üstü sürelerde okulda çalışmaktadır.



Şekil 8. İç paydaş anketi katılımcılarının 2024-2028 yılları arasındaki 5 yıllık süreçte okulda hangi alanlarda daha fazla çalışmalar yapılmasını istediklerine ilişkin bilgiler

İç paydaş anketi katılımcılarının 2024-2028 yılları arasındaki 5 yıllık süreçte okulda %42,9 oranında yenilikçi projeler ile ilgili çalışmalara daha da fazla ağırlık verilmesini istedikleri ortaya çıkmaktadır.

Aynı anket sorusuna ait okulun temizlik ve düzeni ile ilgili seçenekte %0lık oran ile mevcut temizlik ve düzen ile ilgili yapılan çalışmaların, alınan tedbirlerin yeterli görüldüğü sonraki 5 yıllık süreçte de çalışmaların aynı titizlik ve düzenle devam ettirilmesinin uygun bulunduğu sonucu ortaya konmaktadır.

Ankete katılan öğretmen/personel ve idarecilerin kendi okulları ile ilgili görüşlerine ilişkin diğer bulgular aşağıdaki tabloda verilmiştir.

Tablo 8. Okul Yönetim Sürecine İlişkin Personel/Öğretmen/İdareci Anketinden Elde Edilen Bulgular

Maddeler	Maddelere Katılım Düzeyleri				
	1	2	3	4	5
	%				
Okulumuzda alınan kararlar, çalışanların katılımı ile alınır?	0	0	0	28,6	71,4
Kurumdaki tüm duyurular çalışanlara zamanında iletilir?	0	0	0	28,6	71,4
Kendimi okulun değerli bir üyesi olarak görürüm.	0	0	0	28,6	71,4
Çalıştığım okul bana kendimi geliştirme imkanı tanır	0	0	0	28,6	71,4
Okulum teknik araç ve gereç yönünden yeterli donanıma sahiptir.	0	0	14,3	14,3	71,4
Okulda çalışanlara yönelik sosyal ve kültürel faaliyetler düzenlenir.	0	0	0	28,6	71,4
Okulda öğretmenler arasında ayırım yapılmamaktadır	0	0	0	28,6	71,4
Her türlü ödüllendirmede adil olma, tarafsızlık ve adil olma esastır.	0	0	0	28,6	71,4
Okulumuzda yerelde ve toplum üzerinde olumlu etki bırakacak çalışmalar yapılmaktadır.	0	0	14,3	28,6	57,1
Yöneticilerimiz yaratıcı ve yenilikçi düşüncelerin üretilmesini teşvik etmektedir.	0	0	0	28,6	71,4
Yöneticiler okulun vizyonunu, stratejilerini, iyileştirmeye açık alanlarının çalışanları ile paylaşır.	0	0	0	28,6	71,4
Alanıma ilişkin yenilik ve gelişmeleri takip eder, kendimi güncellerim.	0	0	0	42,9	57,1

*Katılımcıların beşli likert tipi ölçek üzerinden değerlendirme yaptıkları sorulara vermiş oldukları cevaplardan ;

- Öğretmenler tarafından yapılan anket sonucunda okul içi iletişimin kuvvetli olduğu,
- Kararların katılımcı bir şekilde alındığı,
- Fikir ve düşüncelerinin önemsenerek değer verildiği,
- Okulun araç, gereç yönünden yeterli donanıma sahip olduğu,
- Öğretmeler arasından ayırım yapılmadığı,
- Duyuruların zamanında iletildiği,
- Kendilerini değerli hissettikleri,
- Sosyal Kültürel çalışmaların yeterli bulunduğu,

- Yeterli personelin bulunmasının kolaylık sağladığı,
- Yöneticilerin destekleyici bulunduğu,
- Yapılan projelere idarenin destek olduğu düşünceleri ;*katılıyorum*ve *kesinlikle katılıyorum*cevaplarına vermiş oldukları yüksek cevap yüzdeleri ile ortaya çıkmıştır.

Ankete katılan öğretmen/personel ve idarecilerin kendi okulları ile ilgili **Olumlu –olumsuz** görüşlerinin sorulduğu ve cevabı yazılı olarak ifade etmeleri istenen sorulara aşağıdaki cevaplar katılımcılar tarafından verilmiştir.

Katılımcıların Olumlu Görüş Bildirimleri:
<ul style="list-style-type: none"> • Olumlu okul atmosferi olması • Fiziki şartlarının iyi olması • İl merkezinde olması • Hijyene önem verilmesi • Okulda aile atmosferi olması • Çalışanların birbirine saygılı olup birbirlerine destek vermeleri • Ekip olarak çalışılması • Bir çoksosyal etkinliğin düzenlenmesi • Bireylere olarak değer verilmesi • İdareciler ile sürekli iletişim halinde olunması • Uygulanan projelerin ve yapılan çalışmaların desteklenmesi • Okul idaresinin öğretmenleri desteklemesi
Katılımcıların Olumsuz Görüş Bildirimleri:
<ul style="list-style-type: none"> • Derslik sayısının az olması

Tabloda verilen bulgular ve katılımcıların kendi ifade etmiş oldukları düşünceler birlikte dikkate alındığında, katılımcıların okul başarısına katkı sağlamak için *normalin üzerinde bir çaba* gösterdikleri,*kurumda olumlu atmosferin* hakim olduğu ve katılımcıların okullarında çalışmaktan *memnun* olduklarını göstermektedir. Dolayısıyla; elde edilen bu verilerin okulun *güçlü yanlarını* oluşturduğunu söyleyebilir.

6.2.6.2 Dış Paydaş Kurum Anketinden (Veli) Elde Edilen Bulgular

Dış Paydaş Okul Anketi (Veli) toplamda 88 katılımcı tarafından yanıtlanmıştır. Her yaş grubundan velinin katılım sağladığı ankette okulumuzdaki toplam veli sayısı (145) dikkate alındığında oldukça geniş bir katılımın sağlandığı görülmektedir. Bu durum ortaya çıkan sonuçların güvenilir ve geçerliğinin etkinliğini artırmaktadır.

Veli anketinde yer alan sorular ile velilerimizin okulumuzun yönetimine, eğitim öğretime

bakış açısına, fiziki yeterliliklerine, gerçekleştirilen sosyal, kültürel, sanatsal ve sportif faaliyetlerin yeterliğine bakış açılarını ve bu konudaki düşüncelerini ortaya koymaları sağlanmıştır.

Elde edilen veriler okulumuzun GZFT analizinde güçlü-zayıf yönlerinin, fırsat ve tehditlerini tespitinde kullanılmıştır.,

. İlgili sonuçlara aşağıdaki tabloda yer verilmiştir.

Tablo 10. Okul Yönetim Sürecine İlişkin Veli Anketinden Elde Edilen Bulgular

Maddeler	Maddelere Katılım Düzeyleri				
	1	2	3	4	5
	%				
1.Okul öğretmenleri ile ihtiyaç duyduğumda görüşebiliyorum	0	0	1,1	30,7	67
2.Okul çalışanları ile ihtiyaç duyduğumda rahatlıkla görüşebiliyorum	0	2,3	4,4	37,5	55,7
3. Okul müdürü ile ihtiyaç duyduğumda rahatlıkla görüşebiliyorum	0	0	6,8	36,4	56,8
4. Bizi ilgilendiren okul ve sınıf duyurularını zamanında öğreniyorum.	1,1	0	3,4	35,2	60,2
5. Okuldaki veli toplantıları ihtiyaçlarıma cevap verecek şekilde düzenlenmektedir	1,1	1,1	5,7	44,3	47,7
6. Okula ilettiğimiz öneri ve isteklerimiz dikkate alınıyor	0	2,3	9,1	54,5	34,1
7. Okula ilettiğimiz şikayetler dikkate alınıyor	0	0	14,8	46,6	38,6
8. Çocuğumun okulu sevdiğini ve öğretmeni ile iyi anlaştığını düşünüyorum	0	0	0	20,5	79,5
9. Okul teknik araç ve gereç yönünden yeterli donanıma sahiptir.	0	1,1	10,2	48,9	39,8
10. Okulun internet sayfasını ve sosyal medya hesaplarını düzenli olarak takip ediyorum	1,1	3,4	4,5	54,5	36,4
11. Okulumuz her zaman temiz ve düzenlidir.	0	0	3,4	43,2	53,4
12. Okulun binası ve diğer fiziki mekanlar yeterlidir.	0	2,3	10,2	46,6	40,9
13. Okulumuzda yeterli miktarda sanatsal ve kültürel faaliyetler düzenlenmektedir.	0	3,4	5,7	50	40,9
14. Öğrencim ile ilgili konularda okulda rehberlik hizmeti alabiliyorum	0	3,4	23,9	46,6	26,1
15. Okulda yabancı kişilere yönelik güvenlik önlemleri alınmaktadır.	2,3	1,1	9,1	38,6	48,9
16. Okulda bizleri ilgilendiren kararlarda görüşlerimiz dikkate alınıyor	0	4,5	13,6	47,7	34,1
17. Okulu başkalarına da tavsiye ederim.	0	1,1	1,1	42	55,7

Katılımcılar; 7 Eylül Anaokulu'nun güçlü kurumsal yapısını; iletişime (%67) ve işbirliğine açık olma (81,8), erişilebilir olma (%90 ve üzeri) ile hizmet ve paydaş odaklı olma (%80 ve üzeri) yönünde dile getirmişlerdir. Dolayısıyla bu özelliklerin; kurumun güçlü yönlerini yansıttığı söylenebilir.

Katılımcıların 'Okul Olumlu Yönlerine İlişkin Görüşlerinizi Yazınız.' Maddesine Vermiş Oldukları Cevaplar:

- Günün ve çağın şartlarına uygun , Cumhuriyet ve Atatürk değerlerini benimsemiş bir okul olması
- Öğretmenler ile öğrencilerin iletişiminin güçlü olması, öğrencilerin öğretmenlerini çok sevmesi
- Okulun güvenilir, temiz, düzenli olması
- Tüm çalışanların güler yüzlü olması
- Eğitimin çok iyi olması, öğrencilerin okulda eğlenerek öğrenmesi
- Geniş sınıflara, oyun alanlarına sahip olması,
- Yardımcı personellerin destekleyici olması.
- Kaliteli özel okulların sahip olabileceği bütün fiziki ve sosyal özelliklere sahip bir okul olması
- Okul idaresinin ve öğretmenlerin tecrübeli olması
- Okulda sevgi, saygı ve hoşgörü olması
- Güler yüzlü ve çözüm üreten yöneticilerin olması
- Resmi kutlamaların çok özenli yapılması, tüm öğrenciler ve velilere eşit davranılması
- Veli katılım etkinliklerine ve aile eğitimlerine yer verilmesi
- Okuldaki sanatsal sosyal, kültürel ve sportif etkinliklerin yoğun olarak Okulda milli ve manevi değerlere önem verilmesi
- Güvenli olması

Katılımcıların 'Okul Olumlu Yönlerine İlişkin Görüşlerinizi Yazınız.' Maddesine Vermiş Oldukları Cevaplar:

- Çocuk kulübünün sadece bir sınıf olması, kapasitesinin az olması
- Sabah kahvaltısının sınırlı olması
- Her sınıfa özel yardımcı personel olmaması
- Gösterilerde okulda yeterli alan olmaması nedeni ile aynı anda tüm ailelerin katılamaması
- Okul önünde giriş ve çıkış saatlerinde araç yoğunluğunun fazla olması, alanın yeterli olmaması

Sorulara verilen cevaplar velilerin okula karşı olumlu tutum ve düşünce geliştirdiklerini, ayrıca İl Özel İdaresi Mustafa Aydede Anaokulu ile ilgili olumsuz, iyileştirilmesi gerektiğini düşündüğünüz konu/alanlara ilişkin kısa yanıtli görüşlerinin sorulduğu maddeye;

katılımcıların bu konudaki olumsuz düşüncelerinin okulun fiziki imkanlarının sınırlı olduğu alanlarda yoğunlaştığını göstermektedir.

Katılımcıların okulumuzun yönetimine, eğitim öğretime bakış açısına, fiziki yeterliliklerine, gerçekleştirilen sosyal, kültürel, sanatsal ve sportif faaliyetlerin yeterliğine bakış açılarını ortaya koyan olumlu ve olumsuz düşüncelerini ifade etikleri bu sorulardan alınan cevaplardan elde edilen veriler okulumuzun GZFT analizinde güçlü-zayıf yönlerinin, fırsat ve tehditlerinin tespitinde kullanılmıştır.

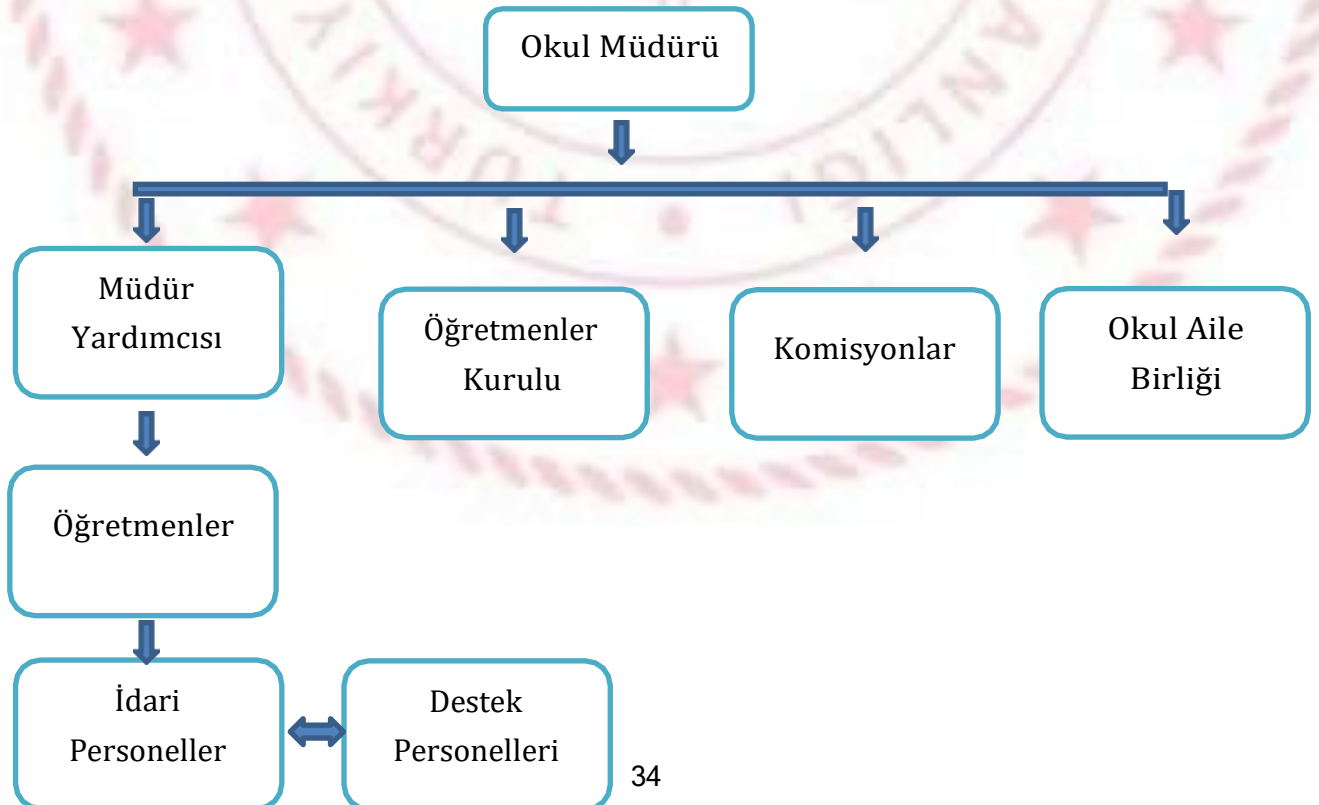
6.2.7. Kuruluş İçi Analiz:

Bu başlık altında okulun teşkilat yapısı; yönetici/personel sayısı, okulun derslik, öğrenci ve öğretmen sayılarına ilişkin bilgilere yer verilmiştir.

6.2.7.1 Okulun Teşkilat Yapısı:

7 Eylül Anaokulu teşkilat yapısı; MEB Okul Öncesi Eğitim ve İlköğretim Kurumları Yönetmeliği'ne uygun olarak okul müdürü, müdür yardımcısı, öğretmenler ve yardımcı personeller, kurul ve komisyonlar ile Okul Aile Birliğinden oluşmaktadır. Teşkilat yapısına Şekil 9'da yer verilmiştir.

Şekil 9. 7 Eylül Anaokulu Teşkilat Şeması



6.2.7.2 Okulun Beseri, Fiziki, Teknolojik, Mali Kaynakları ile İlgili Bilgiler:

7 Eylül Anaokulu Müdürlüğünün temel girdilerine ilişkin bilgiler altta yer alan okul künyesine ilişkin tabloda yer almaktadır.

Tablo:10Okul Künyesi

İli: Bartın		İlçesi: Merkez			
Adres:	Gölbucağı mah. 114. Cad. No53	Coğrafi Konum (link):	http://mustafaaydedeanaokulu.meb.k12.tr		
Telefon Numarası:	(0378) 228 86 10	Faks Numarası:	-		
e- Posta Adresi:	973336@meb.k12.tr	Web sayfası adresi:	https://mustafaaydedeanaokulu.meb.k12.tr/		
Kurum Kodu:	97336	Öğretim Şekli:	İkili Eğitim		
Okulun Hizmete Giriş Tarihi :	2010	Toplam Çalışan Sayısı	13		
Öğrenci Sayısı:	Kız	76	Öğretmen Sayısı	Kadın	7
	Erkek	75		Erkek	0
	Toplam	151		Toplam	7
Derslik Başına Düşen Öğrenci Sayısı	37	Şube Başına Düşen Öğrenci Sayısı	21		
Öğretmen Başına Düşen Öğrenci Sayısı	21	Şube Başına 30'dan Fazla Öğrencisi Olan Şube Sayısı	0		

Okulumuzun çalışanlarına ilişkin bilgiler altta yer alan tabloda belirtilmiştir.

Tablo:11Çalışan Bilgileri

Unvan	Erkek	Kadın	Toplam
Okul Müdürü	0	1	1
Müdür Yardımcısı	1	0	1
Okulöncesi Öğretmeni	0	7	7
Rehber Öğretmen	0	1	0
İdari Personel	0	0	0
Hizmetli	0	0	0
Yardımcı Personel	0	4	4
Toplam Çalışan Sayıları	1	13	13

Okulumuzun çalışanlarına ilişkin eğitim düzeyleri bilgileri altta yer alan tabloda belirtilmiştir.

Tablo:12 İnsan Kaynaklarının Eğitim Düzeyi

Ünvanı	Eğitim Düzeyi					
	Doktora	Yüksek Lisans	Lisans	Ön Lisans	Lise	İlköğretim
Okul Müdürü			1			
Müdür Yardımcısı	1					
Öğretmen			7			
İdari Personel						
Yardımcı personel					4	

Okulumuzun binası ile açık ve kapalı alanlarına ilişkin temel bilgiler altta yer almaktadır.

Tablo:13 Okul Yerleşkesine Ait Bilgiler

Okul Bölümleri		Özel Alanlar	Var	Yok
Okul Kat Sayısı:	2	Çok Amaçlı Salon	:	x
Derslik Sayısı:	4	Çok Amaçlı Saha	:	x
Derslik Alanları (m ²):	138,26	Kütüphane	x	
Kullanılan Derslik Sayısı:	4	Fen Laboratuvarı	:	x
Şube Sayısı:	6	Bilgisayar Lab.	:	x
İdari Odaların Alanı (m ²):	37,4	İş Atölyesi	:	x
Öğretmenler Odası (m ²):	---	Beceri Atölyesi	:	x
Okul Oturum Alanı (m ²):	1534	Pansiyon	:	x
Okul Bahçesi (Açık Alan)(m ²):	1133			
Okul Kapalı Alan (m ²):	401			
Sanatsal, bilimsel ve sportif amaçlı toplam alan (m ²)	---			
Kantin (m ²)	---			
Tuvalet Sayısı (Öğrenci +Personel):	8			
Diğer (Mutfak):	1			

Okulumuzda yer alan sınıfların öğrenci sayıları alttaki tabloda verilmiştir.

Tablo:14 Öğrenci Sayıları

SINIFI	Kız	Erkek	Toplam	SINIFI	Kız	Erkek	Toplam
5 Yaş Nar taneleri	14	9	23	4 Yaş kar taneleri	10	10	20
5 Yaş inci taneleri	10	12	22	4 Yaş kar taneleri	12	12	24
5 Yaş neşeli kaplar	10	9	19				
5 Yaş inci taneleri	12	9	43				

Teknolojik kaynaklar başta olmak üzere okulumuzda bulunan çalışır durumdaki donanım malzemesine ilişkin bilgiye alttaki tabloda yer verilmiştir.

Tablo:15 Teknolojik Kaynaklar ve Donanım Bilgileri

Malzeme/Donanım	Adet	Malzeme/Donanım	Adet
Masaüstü Bilgisayar Sayısı	7	Yazıcı Sayısı	7
Taşınabilir Bilgisayar Sayısı	1	Fotokopi Makinası Sayısı	2
Projeksiyon Sayısı	4	İnternet Bağlantı Hızı	16 mbps
Tepegöz	1	Güvenlik Kameraları	12
Fax	0	Ses Sistemi	2
Akıllı Tahta Sayısı	0	TV Sayısı	2

Okulumuzun genel bütçe ödenekleri, okul aile birliği gelirleri ve diğer katkılarda dâhil olmak üzere gelir ve giderlerine ilişkin son 3 yıl gerçekleşme bilgileri alttaki tabloda verilmiştir.

Tablo:16 Okulun son 3 Yıla Ait Gelir - Gider Bilgileri

Yıllar	Gelir Miktarı	Gider Miktarı
2020	83 394,25 TL	114 885,17 TL
2021	179 157,8 TL	152 407,78 TL
2022	440 159,76 TL	436 119,12 TL

6.2.8. PESTLE ANALİZİ

Yapılan PESTLE analiziyle İl Özel İdaresi Mustafa Aydede Müdürlüğü'nün iş ve işlemleri ve faaliyet alanları üzerinde etkili olabilecek Politik, Ekonomik, Sosyo-Kültürel, Teknolojik, Yasal ve Çevresel dış etkenlerin tespit edilmesia amaçlanmıştır.

Okulumuzun hayata geçirdiği ya da geçirmeyi planladığı faaliyetlerin başarılı ya da başarısız olmasını etkileyebilecek iç ve dış faktörlerin ortaya konulmasını sağlayan PESTLE analizinde; ulusal ve uluslararası alanda eğitim öğretim alanlarında yaşanan gelişmeler, mevzuatlar, üst politika belgeleri, kalkınma planları, MEB plan/programlarında yer alan amaç ve politikalar dikkate alınmıştır. Ayrıca PESTLE analizi yapılırken; 2019-2023 Stratejik Planın değerlendirilmesiyle elde edilen verilerle; iç ve dış paydaş analizi sonuçlarından da yararlanılmıştır. Tablo 17'de PESTLE analizinden elde edilen sonuç ve önerilere yer verilmiştir.

Tablo 23. PESTLE Matrisi

ETKENLER	TESPİTLER (Etkenler/Sorunlar)	OKULA ETKİSİ		ÇÖZÜM ÖNERİLERİ
		Fırsatlar	Tehditler	
POLİTİK	MEB daki yönetsel değişiklikler ve bununla birlikte değişen yönetmelikler/uygulamalar	Yeni yönetimle yeni bakış ve farklı bakış açılarının ortaya çıkması	Sürekli değişen yönetmelik ve mevzuatın eğitimcilerin ve yöneticilerin motivasyonlarını bozması	Sürdürülebilir eğitim politikalarının oluşturularak devamlılığın sağlanması
		Okul öncesi eğitimin önem kazanması, zorunlu eğitim kapsamına çalışmaları	Mevcut okulöncesi eğitim kurumlarının kapasitelerinin az olması,	Okulöncesi çağ nüfusuna yönelik yeni okullar yapılması Mevcut okulların eksiklerinin giderilmesi, Tüm eğitim kurumlarına bağlı okulöncesi eğitim öğrencileri için eğitim alanları oluşturulması

EKONOMİK	Ailelerin ekonomik gelir düzeylerinin düşük olması	O.Ö. Eğitim yönetmeliğinde belirtildiği üzere ücretsiz öğrenci kontenjanının olması	Hiperaktivite, konuşma bozukluğu vb nedenlerle okula erken başlaması gelmesi gereken öğrencilerin geç tespit edilmesi ya da okullaştırılamaması	3-6 yaş okulöncesi dönemde ailelere eğitime başlayacak çocuklar için maddi destek sağlanması
	Okullarda yeterli yardımcı personel bulunmaması	Katkı Payı ücretlerinin olması	Kırsal bölgelerde katkı payı ücretlerinin alınmaması Kadrolu yardımcı personellerin olmaması nedeni ile katkı payı ücretlerinin bu kalemde kullanılması diğer ihtiyaçlara bütçe bulunamaması	Okulöncesi eğitim kurumlarında görev yapan mevcut personellerin belirli kriterler belirlenerek kadroya alınması
SOSYO- KÜLTÜREL	Toplumda okulöncesi eğitim ve öneminin yeterince bilinmemesi Kreş ya da ilkökul gözü ile bakılması	Okulun veliler tarafından güvenli bulunması		Veli eğitimlerinin MEB tarafından sistemli ve zorunlu olması
		Okul-veli- öğrenci etkileşiminin güçlü olması		Toplumda okulöncesi eğitimin önemi hakkında doğru bilgilendirmeler yapılması
		Okul yöneticileri, öğretmenler ve personelleri ile veli iletişiminin güçlü olması		
		Bilinçli ve eğitilmiş veli profilindeki artış		
TEKNOLOJİK	Teknolojik okur yazarlığın yeterince bilinmemesi	Her tür ve kademede ve her konuda uzaktan eğitim ile bilgiye erişimin artması	Sosyal medya ve internetten edinilen bilgileri ile eğitimde söz sahibi olmak isteyen veliler	Veli eğitimlerinin MEB tarafından sistemli ve zorunlu olması teknolojiyen yararlanılması
		Dysvb sistemler ile bilgilendirmelerin doğru ve hızlı yapılabilmesi	Yeni sistemlerin kullanımına başlanmadan önce kullanıcılara gerekli eğitimlerin verilmemesi	Kullanıcı eğitimlerine önem verilmesi
		Okullardaki teknolojik alt yapınının ve donanımın yeterli olması, desteklenmesi	Eğitim yöntem ve tekniklerinde çeşitlilik ve farklılıklara yer verilmesini engellemesi, kolaycılığa neden olması	
		Dijital platformların velileri ile iletişim kurmayı kolaylaştırması, erişilebilirliği artırması	Veli gruplarında oluşan olumsuz etkileşimler ve yanlış bilgilendirmeler	Veli gruplarının sadece bilgilendirme amacı ile oluşturulması, karşılıklı iletişime açılmaması

		Öğretmenleri üzerindeki evrak yükünün azaltılması, web2 araçlarının ve diğer programların kullanımının öğretmenlere kolaylık sağlaması	Değerlendirme ve geri dönütlerde teknolojik kolaylıklardan yararlanılması, kişiye ya da belgeye özel değerlendirmelerin geçirilmesi	
YASAL/ LEGAL	Mevzuat hükümleri hakkında detaylı bilgi sahibi olunamaması	Okulumuzun faaliyetlerinin mevzuatta belirtilen hükümlere göre titizlikle ve şeffaf şekilde yürütülmesi	Paydaşlarımızın yasal yükümlülükleri iş yükü olarak görmesine bağlı olarak; farklı faaliyetler planlamada isteksiz olmaları	İç ve dış paydaşlara yönelik Müdürlüğümüzün faaliyetleri ve yasal dayanakları hakkında genel veli toplantılarında bilgilendirme yapması
EKOLOJİK/ ÇEVRESEL	Eğitimde doğa çalışmalarına yeterince yer verilmemesi	Okulun geniş ve büyük bir yeşil alana sahip olması	Yeterli park alanının olmaması	Giriş çıkış saatlerinde kısa süreli farklı saat uygulamaları yapılarak yoğunluğun azaltılması
		Okul ve çevresinin doğa etkinlikleri için uygun olması	İlkbahar ve yaz okul dönemlerinin yağışlı olması	Okulların her hava koşulunda öğrencilerin doğa ile iç içe olabilecekleri faaliyetleri daha fazla planlamaları

6.2.9. GZFT ANALİZİ

Kurumun mevcut durumu hakkında İç ve Dış Paydaşların görüş ve önerileri alınarak elde edilen veriler (toplam 95 katılımcı); İl Özel İdaresi Mustafa Aydede Müdürlüğünün *Güçlü* ve *Zayıf* yönlerinin tespit edilmesi; hangi mevcut durumların kurum için bir *Fırsat* yada gelecekte olası bir *Tehdit* oluşturabileceğinin belirlenmesinde kullanılmıştır. Elde edilen veriler *GZFT (Güçlü Yönler, Zayıf Yönler, Fırsatlar ve Tehditler)* analizi kapsamında değerlendirilmiştir. Aşağıdaki Tablo 18’de okulumuzun güçlü ve zayıf yönlerine ilişkin elde edilen bulgular belirtilmiştir.

Tablo:18 GZFT Analizi Tablosu

GÜÇLÜ YÖNLER (İÇ ÇEVRE)

- Öğrencilerin düzenli olarak okula devam etmesi
- Öğrencilerin okula seveerek gelmesi
- Sınıf öğrenci sayılarının standartlara uygun olması
- Öğretmenlerimizin öğrenciler ile iyi ilişkiler kurması
- Öğretmenlerimizin çalışkan, dinamik ve kendi alanlarından mezun olması

- Temizlik ve mutfak personelinin nitelikli olması
- Çalışanların güler yüzlü ve anlayışlı olması
- Çalışanların birbirleri ile uyumlu olması
- Personelin ekip çalışmasına önem vermesi

- Okul- Aile işbirliğinin güçlü olması
- Okulun temiz ve düzenli olması

- Sınıflarımızın geniş ve yeterli olması
- Ayrı mutfağı bulunması
- Kendisine ait oyun alanı ve bahçesinin bulunması

- Sınıflardaki teknolojik donanımın iyi olması
- Eğitim materyallerinin yeterli olması
- Güvenlik sisteminin ve güvenlik önlemlerinin iyi olması
- Okul başarısına katkı sağlamak için personelin normalin üzerinde bir çaba göstermesi.

- ❖ Yönetim anlayışının teşvik edici ve destekleyici olması
- ❖ Katılımcı yönetim anlayışının benimsenmesi
- ❖ Oluşturulan Kurul ve Komisyonların uyum içinde çalışması
- ❖ Okul-Aile-Öğretmen iletişiminin ve işbirliğinin güçlü olması
- ❖ İdareci-öğretmen iletişiminin güçlü olması
- ❖ Öğretmen görüşlerinin alınması ve önem verilmesi

ZAYIF YÖNLER (İÇ ÇEVRE)

- ❖ Eğitim materyalleri için gerekli ayrı bir alanın olmaması.
- ❖ Öğretmenlerin toplantı, veli görüşmeleri vb. yapabilecekleri ayrı alan bulunmaması
- ❖ Okul araç park alanının yeterli olmaması

FIRSATLAR (DIŞ ÇEVRE)

- ❖ Milli Eğitim Bakanlığının Okul Öncesi Eğitime önem vermesi
- ❖ 2023 Vizyon belgesinde eğitim ile ilgili önemli gelişmelere yer verilmesi
- ❖ Katkı Payı ödemelerini velilerin karşılayabilmesi
- ❖ Veli profilimizin genç nüfus ağırlıklı olması
- ❖ Bakanlık tarafından gerekli teknolojik malzeme desteğinin sağlanması
- ❖ Okul Öncesi ve İlköğretim Kurumları Yönetmeliği
- ❖ Velilerin okula güven duyması
- ❖ Okul-Aile iletişiminin ve işbirliğinin güçlü olması
- ❖ Okul çevresinde öğrencilerin yararlanabileceği çevresel alanların olması
- ❖ Okulun il merkezinde olması

TEHDİTLER (DIŞ ÇEVRE)

- Sürdürülebilir ve kalıcı eğitim politikasının olmaması
- ❖ Okul Öncesi Eğitimin taşınmalı eğitim kapsamında olmaması
- ❖ Veli profilinin sosyo-ekonomik durumlarının karma yapıda olması
- ❖ Okulöncesi eğitimin ücretsiz olmaması
- ❖ Şartları elverişsiz hanelerdeki çocukların okula gelememesi
- ❖ Aynı kayıt bölgesi içerisinde anasınıfı bulunması
- ❖ Okul öncesi eğitimin zorunlu eğitim kapsamında olmaması

6.2.10. Tespit ve İhtiyaçların Belirlenmesi

Bu bölümde ortaya konan maddeler; durum analizi sürecinde gerçekleştirilen PESTLE ve GZFT analizlerinden elde edilen durum ve ihtiyaçları özetlemek amacıyla oluşturulmuştur. Daha detaylı bilgi edinmek amacıyla ilgili bölümlerden yararlanılabilir. Bu kapsamda okulumuzda eğitim öğretim faaliyetlerinin iyileştirilmesi ya da geliştirilmesine yönelik yapılan tespitler ele alınmıştır. Bu tespit ve ihtiyaçlar;

1. İl Özel İdaresi Mustafa Aydede Stratejik Plan hedef ve göstergelerinin üst politika belgelerindeki ilke ve prensipler ile GZFT analizinde yer verilen ihtiyaçlara uygun hazırlanması
2. Stratejik Planda yer verilen hedef ve stratejilerin; okulumuzun durum analizinde ortaya çıkan sorun/gelişim alanları ve ihtiyaçlara uygun olarak belirlenmesi
3. Stratejik Planda yer verilen hedef ve stratejilerin; eğitim öğretim sürecinde gerçekleştirilen Zümre Toplantılarında ele alınarak fikir alışverişi yapılması ve okulumuzun paydaşların desteğini alarak, kendi planını şekillendirmesi
4. Stratejik Planlama Süreci ile ilgili okulumuzdaki tüm çalışanların bilgilendirilmesi ve sürece dahil edilmesinin sağlanması
5. İl Özel İdaresi Mustafa Aydede olarak kurumumuzun eğitim öğretim faaliyetlerinin iyileştirilmesine ve geliştirilmesine yönelik; iç ve dış paydaşlarla iş birliği sağlayacak adımlar atılması,
6. Okulöncesi eğitimin önemi kavramaya ve velilerin eğitim öğretim faaliyetlerine katılımlarını artırmaya yönelik, farkındalık çalışmalarının yürütülmesi, eğitimler düzenlenmesi
7. Okulun kurum kültürünü olumlu yönde destekleme ve geliştirme yönünde ilgili faaliyetler planlanması

İlgili maddeler; Durum analizi çerçevesinde iç ve dış paydaşlardan elde edilen verilerin analiziyle ortaya çıkan bulgular kapsamında oluşturulmuştur. Bu sürece PESTLE ve GZFT analizleri de dahil edilmiş olup; ortaya konan bu maddelerin, okulumuzun Stratejik Planının temelini oluşturulmasına kaynaklık etmesi amaçlanmıştır.

7. GELECEĞE BAKIŞ

Okul Müdürlüğümüzün Misyon, vizyon, temel değerlerinin oluşturulması kapsamında öğretmenlerimiz, velilerimiz, çalışanlarımız ve diğer paydaşlarımızdan alınan görüşler alınmıştır. Bu görüşler ışığında stratejik plan hazırlama ekibi tarafından oluşturulan Misyon, Vizyon, Temel Değerler; okulumuz üst kuruluna sunulmuş ve üst kurul tarafından onaylanmıştır.

7.1. Misyon

Öğrencilerimizin, bilgiyi ezbere dayalı olarak değil, araştırarak, sorgulayarak, yaparak ve yaşayarak edinmelerini sağlayan, öz disiplini ve benlik saygısı gelişmiş, vicdanlı, toplumda birey olarak yer aldığı farkında olan, paylaşımcı, kendini ifade edebilen, sorumluluk sahibi, kendi haklarını korurken başkalarının haklarına saygı gösteren, gelenek ve göreneklerimize karşı duyarlı, doğayı koruyan ve Atatürk ilke ve devrimlerine bağlı bireyler olmak üzere eğitim almalarını sağlamak için çalışan bir okuluz.

7.2 Vizyon

- ❖ Okul Öncesi Eğitimde bölgemizde "Farkındalık" yaratan "Örnek" bir okul olmaktır.

7.3 Temel Değerlerimiz

- 1) Atatürk İlke Ve İnkılaplarına Bağlı,
- 2) Milli Ve Manevi Değerlere Sahip,
- 3) Donanımlı Ve Nitelikli Eğitim Ortamına Sahip,
- 4) Katılımcı,
- 5) Paydaşlarımızla İşbirliğine Önem Veren,
- 6) Çözüm Odaklı,
- 7) Sorumluluk sahibi,

- 8) Empati Kuran,
- 9) Açık İletişim Esas Alan,
- 10) Yenilikçi Değerlere Sahip,
- 11) Tüm Çalışanları Arasında İşbirliği Ve Dayanışma Duygusu Gelişmiş Bir Kurumuz.

7.4 Amaç ve Hedeflere İlişkin Mimari

Amaç 1: Temel eğitimde fırsat eşitliği ve eğitime erişimin sağlandığı, öğretim süreçlerine eğitim ortamlarının etkin kullanıldığı bir ekosistem inşa ederek öğrencileri çağın gerektirdiği evrensel yeterliliklere sahip, millî ve manevi değerleri benimsemiş sağlıklı ve mutlu bireyler olarak yetiştirmek.

Hedef 1.1: Okulöncesi eğitim desteklenerek erişim imkânları artırılacaktır.

Hedef 1.2: Okulöncesi eğitimde bilimsel, sosyal, sportif, kültürel, sanatsal ve toplumsal hizmet gibi alanlarda etkinliklere katılım oranı artırılacak ve sürekli öğrenmeye teşvik etmek amacıyla öğrencilere okuma dinleme kültürü kazandırılacaktır.

Amaç 2: Türkiye Yüzyılı inşasında millî, manevi ve kültürel değerlerini özümsemiş; çağın gereklerine uygun bilgi, beceri, tutum ve davranışlar ile demokratik anlayışa ve millî şüura sahip şahsiyetli ve üretken öğrenciler yetiştirmek.

Hedef 2.1: Sürdürülebilir kalkınma hedeflerine uygun bir yaklaşımla çevre ve iklimdeğişikliği konusunda farkındalığın artırılması sağlanacaktır.

Hedef 2.2: Eğitim ve öğretimin sağlıklı ve güvenli bir ortamda gerçekleştirilmesi için okul sağlığı ve güvenliği geliştirilecektir.

Amaç 3: Türkiye Yüzyılı vizyonu doğrultusunda fiziki ve teknolojik altyapısıyla güçlü, nitelikli personelle eğitime erişimi ve eğitimde kaliteyi artıracak, etkin ve hesap verebilen kurumsal yapıyı geliştirmek.

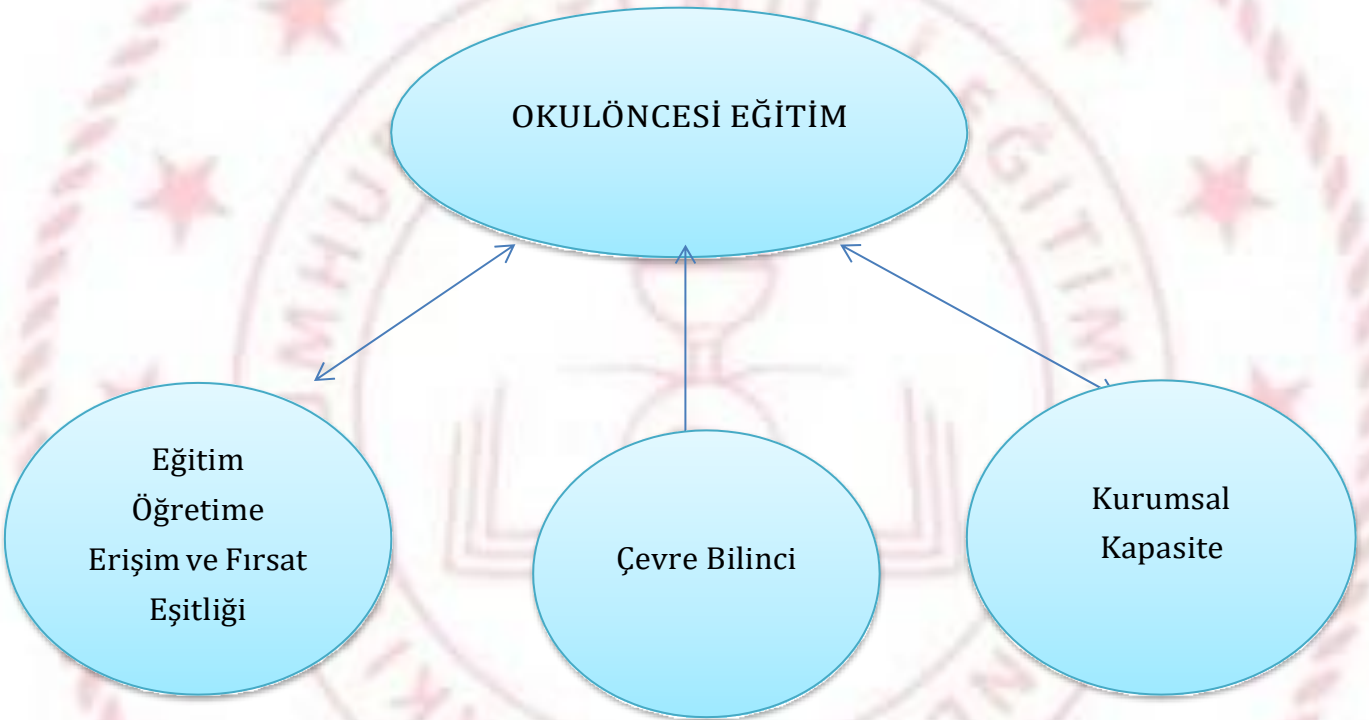
Hedef 3.1: Öğretmen ve personelin mesleki becerilerini güncellemek ve geliştirmek için nitelikli eğitimlere katılımları teşvik edilecek, imkanlar dahilinde eğitimler düzenlenecektir.

Hedef 3.2: Eğitim ortamlarında fiziki ve teknolojik iyileştirmeler yapılacaktır.

7.4.1 Amaç, Hedef, Performans Göstergeleri ve Stratejiler

Müdürlüğümüz 2024-2028 Stratejik Planında yer alan amaç ve hedefler, MEB 2024-2028 Stratejik Planı kapsamında yer alan temalar doğrultusunda, aşağıda belirtilen temalar altında bir araya getirmiştir.

Şekil 10. 7 Eylül Anaokulu 2024/2028 Stratejik Plan Diyagramı



Tablo 1. Amaç, Hedef, Göstergeler ve Stratejilere İlişkin Kartlar

Amaç 1	Temel eğitimde fırsat eşitliği ve eğitime erişimin sağlandığı, öğretim süreçlerine eğitim ortamlarının etkin kullanıldığı bir ekosistem inşa ederek öğrencileri çağın gerektirdiği evrensel yeterliliklere sahip, millî ve manevi değerleri benimsemiş sağlıklı ve mutlu bireyler olarak yetiştirmek.
Hedef 1.1	Okulöncesi eğitim desteklenerek erişim imkânları artırılacaktır.

Performans Göstergeleri		Hedefe Etkisi (%)	Plan Dönemi Başlangıç Değeri%	2024	2025	2026	2027	2028
PG 1.1.1 Okul öncesi okullaşma oranı	48-59 ay	%10	30	30	35	35	35	40
	60-71 ay	%20	70	75	80	85	90	95
PG 1.1.2 Aday kayıttaki bir sonraki yıl ilkokula başlayacak olan çocuklardan okula kayıt olanların oranı (%)		20	40	45	50	55	60	65
PG 1.1.3 Tüm dersliklerin doluluk oranı (%)		30	70	75	80	85	90	%95
PG 1.1.4 Ebeveynine aile eğitimi verilen okulöncesi çocuk sayısı		10	20	30	40	50	60	%70
PG 1.1.5 Okul öncesi eğitimine yeni başlayan öğrencilerden oryantasyon eğitimine katılanların oranı (%)		10	50	60	70	80	90	%100
Koordinatör Birim	Okul Yönetimi							
İş birliği Yapılacak Birimler	Okul Aile Birliği, Veliler, Diğer Okulöncesi Eğitim Kurumları, İL MEM Temel Eğitim Şubesi							
Riskler	<ul style="list-style-type: none">İhtiyaçların karşılanmasına yönelik mali kaynakların yetersiz kalması.İhtiyaçların karşılanmasına yönelik fiziki kaynakların yetersiz kalması.Okulöncesi eğitimde kurumsal kapasitede istenilen düzeye ulaşamaması.							

• Stratejiler	<p>S-1.1.1 Fiziki kapasite yeterli olması durumunda alt yaş gruplarının da okullaşmasına imkan verilecektir</p> <p>S-1.1.2 Kayıt döneminde bir sonraki yıl ilkökula başlayacak olan çocuklar başta olmak üzere, tüm çocukların aileleri ile iletişime geçilerek okul öncesi eğitime kayıtla ilgili gerekli bilgilendirme yapılacaktır.</p> <p>S-1.1.3 Tüm derslikler tam kapasite kullanılacaktır.</p> <p>S-1.1.4 Okul öncesi eğitimde ebeveyn bilgilendirme çalışmaları yapılacaktır. -Okulöncesi eğitimde aile eğitimleri çalışmaları artırılacaktır. -Okul öncesi eğitimde okul-aile işbirliği; farkındalık geliştirme, bilgilendirme çalışmaları yapılacaktır.</p> <p>S-1.1.5 Okul Öncesi eğitimine yeni başlayan öğrenci ve velilerine oryantasyon eğitimi verilecektir.</p>
Maliyet Tahmini	50.000 TL
Tespitler	Okul öncesi kurumlarda eğitimli yardımcı personele ihtiyaç duyulması. Ailelerin okul öncesi eğitimine ilişkin farkındalık düzeyinin yeterince yüksek olmaması. Okulöncesi eğitim kurumlarının kapasitesinin yetersiz kalması
İhtiyaçlar	Okul öncesi dönemde erişim imkanlarının artırılması. Okul öncesi eğitimin kurumsal kapasitesinin artırılması. Aile eğitimlerinin yapılması. Personel desteğinin sağlanması

Amaç 1	Temel eğitimde fırsat eşitliği ve eğitime erişimin sağlandığı, öğretim süreçleri ve eğitim ortamlarının etkin kullanıldığı bir ekosistem inşa ederek öğrencileri çağın gerektirdiği evrensel yeterliliklere sahip, millî ve manevî değerleri benimsemiş sağlıklı ve mutlu bireyler olarak yetiştirmek.
Hedef 1.2	Okul öncesi eğitimde bilimsel, sosyal, sportif, kültürel, sanatsal ve toplumsal hizmet gibi alanlarda etkinliklere katılım oranı artırılacak ve sürekli öğrenmeye teşvik etmek amacıyla öğrencilere okuma dinleme kültürü kazandırılacaktır.

Performans Göstergeleri	Hedefe Etkisi (%)	Plan Dönemi Başlangıç Değeri	2024	2025	2026	2027	2028
PG 1.2.1 Okul öncesi dönemde en az 1 sportif faaliyete katılan öğrenci sayısı	30	40	50	60	60	70	80
PG 1.2.2 Okul öncesi dönemde öğrencilerin katıldığı sosyal ve kültürel etkinlik sayısı	30	4	6	8	10	12	14
PG 1.2.3 Aileler tarafından öğrencilere okunan haftalık kitap sayısı	40	1	2	3	4	5	6
Koordinatör Birim	Okul Yönetimi						
İş birliği Yapılacak Birimler	Veliler, Okul Aile Birliği, İl MEM, İl Gençlik Spor İl Müdürlüğü						
Riskler	<ul style="list-style-type: none"> Okul dışı sportif faaliyetlere öğrenci katılımında güvenlik riski olması Okul dışı sosyal ve kültürel faaliyetlere öğrenci katılımında güvenlik riski olması Yeterli kitap ve basılı materyalin bulunmaması Ailelerin okuldışı etkinliklere öğrencilerin katılımında yeterli desteği vermemeleri 						
Stratejiler	<p>S-1.2.1:Farklı spor dallarının öğrencilere tanıtımı yapılacaktır.Bir spor dalında öğrencilerin antrenör ile çalışmalara katılması için gerekli girişimler ve izinler alınacaktır.</p> <p>S-1.2.2 Türkiye Yüzyılı perspektifinde, ülkemizin gelecek vizyonu doğrultusunda yeni eserlerin, bilim, kültür, alanındaki gelişmelerin tanıtımı yapılacak; müze ve ören yerleri, tarihi eserler, kaleler, kütüphaneler,</p>						

	şehirlerimizin tarihi ve kültürel mekânlarının ziyaret edilmesi sağlanacaktır. S-1.2.3 Okul düzeyinde ailelerin çocuklarına kitap okumalarını teşvik edecek projeler uygulanacaktır.
Maliyet Tahmini	100 000 TL
Tespitler	Öğrencilerin öğrenme etkinliklerini destekeyecek, yenilikçi ve yaratıcı düşünme becerilerini geliştirecek fırsatların az olması Okulöncesi dönem öğrencilerin sportif faaliyetler gerçekleştirecekleri uygun alanların az olması Okul kitaplarının sürekli kullanımından kaynaklı yıpranma durumunun yetersiz materyal sayısına neden olması.
İhtiyaçlar	İlgili kurum ve kuruluşlar ile işbirliğinin artırılması Okul bahçesinin düzenlenerek sportif , sosyal ve kültürel etkinliklere daha uygun hale getirilmesi

Amaç 2	Türkiye Yüzyılı inşasında millî, manevi ve kültürel değerlerini özümsemiş;çağın gereklerine uygun bilgi, beceri, tutum ve davranışlar ile demokratik anlayışa ve millî şura sahip şahsiyetli ve üretken öğrenciler yetiştirmek.
Hedef 2.1	Hedef 2.1: Sürdürülebilir kalkınma hedeflerine uygun bir yaklaşımla çevre ve iklim değişikliği konusunda farkındalığın artırılması sağlanacaktır.

Performans Göstergeleri	Hedef Etkisi (%)	Plan Dönemi Başlangıç Değeri	2024	2025	2026	2027	2028
PG 2.1.1 Okulöncesi dönemde çevre bilinci gelişmiş öğrenciler yetiştirmek için düzenlenen etkinlik ve proje sayısı	60	2	3	4	5	6	7
PG 2.1.2 Öğrencilere verilen Çevre ve doğa eğitimleri sayısı	10	1	2	3	3	4	5
PG 2.1.3 Okul-Veli- Öğrenci etkileşimli çevre farkındalığı konulu uygulamalı katılım sağlanan proje sayısı	30	1	2	2	2	2	3

Koordinatör Birim	Okul Yönetimi						
İş birliği Yapılacak Birimler	Veliler, Okul Aile Birliği, Diğer Okulöncesi Eğitim Kurumları, TEMA						
Riskler	<ul style="list-style-type: none"> • Etkinliklerin karşılanmasına yönelik mali kaynakların yetersiz kalması. • Velilerin-öğrenciler-okul etkileşimli etkinliklere çalışan velilerin katılım sağlamaması • Çevre 						
Stratejiler	<p>S-2.1.1 Senebaşı öğretmenler kurul toplantısında ve zümre öğretmenler toplantısında yıl boyunca yapılacak iklim, çevre ve çevre bilinci ile ilgili yapılabilecek etkinlikler ile ilgili fikir alışverişinde bulunulacak. Öğrencilerin yaş grupları dikkate alınarak uygun etkinlikler seçilecektir.</p> <p>S-2.1.2 İlgili kurumlarla iş birliği yapılarak öğrencilere çevre ve doğa eğitimleri verilecektir. Bilgilendirici afiş ve broşürler hazırlanarak eğitimlerin ardından dağıtacaktır.</p> <p>S-2.1.3 Eğitim öğretim yılı boyunca uygulanabilecek öğrenci-veli-okul iş birliği içeren çevre farkındalığını aşıl原因an uygulamalı projeler hazırlanarak uygulanacaktır.</p>						
Maliyet Tahmini	60 000 TL						
Tespitler	<ul style="list-style-type: none"> • Çalışan ailelerin projelerde yer almada isteksiz olması • Okul dışı ortamlarda gerçekleştirilecek projelerde güvenlik sorunu yaşanması • Okulda edinilen kazanımların aile ortamında desteklenmemesi 						
İhtiyaçlar	<p>İlgili kurumlar ile işbirliğine gidilmesi</p> <p>Ailelerin yapılacak çalışmalar hakkında detaylı bilgilendirilerek desteğinin alınması</p> <p>Okulda da çevre bilinci ve verimlilik ile ilgili konularda (su, enerji tasarrufu) çalışmalar yapılması</p>						

Amaç 2	Türkiye Yüzyılı inşasında millî, manevi ve kültürel değerlerini özümsemiş;çağın gereklerine uygun bilgi, beceri, tutum ve davranışlar ile demokratik anlayışa ve millî şura sahip şahsiyetli ve üretken öğrenciler yetiştirmek.
Hedef 2.2	Eğitim ve öğretimin sağlıklı ve güvenli bir ortamda gerçekleştirilmesi için okul sağlığı ve güvenliği geliştirilecektir.

Performans Göstergeleri	Hedef Etkisi (%)	Plan Dönemi Başlangıç Değeri	2024	2025	2026	2027	2028
PG 2.2.1 Sağlıklı beslenme konularında eğitim alan öğrenci sayısı	20	60	80	100	120	130	140
PG 2.2.12 Sağlıklı beslenme ve obezite ile ilgili konularda eğitim alan veli sayısı	20	20	30	40	50	60	70
PG 2.2.3 Hijyen, gıda güvenliği, bulaşıcı hastalıklar ile ilgili konularda eğitim alan öğrenci, öğretmen sayısı	20	70	80	100	120	130	140
PG 2.2.4 Hijyen, gıda güvenliği, bulaşıcı hastalıklar, sağlıklı beslenme konularında düzenlenen eğitim sayısı	20	1	2	2	3	3	4
Koordinatör Birim	Okul Yönetimi						
İş birliği Yapılacak Birimler	Veliler, Okul Aile Birliği, İl Sağlık Müdürlüğü, İl MEM İş Yeri Sağlığı ve Güvenliği Birimi						
Riskler	<ul style="list-style-type: none"> Düzenlenen eğitimlere veli katılımının az olması Hastalık dönemlerinde öğrencilerin devam durumlarının az olması Öğrencilerdeki yanlış beslenme alışkanlıkları 						
Stratejiler	<p>S-2.2.1 Öğrencilere yaş gruplarına uygun nitelikte sağlıklı beslenme konularında öğretmenler ve uzmanlar tarafından eğitim verilecektir.</p> <p>S-2.2.2 Velilere okulöncesi dönem çocukları için beslenme ve sağlıklı beslenme konularında eğitimler düzenlenecektir.</p>						

	S-2.2.3 Okul öğretmenlerine, personellerine ve öğrencilerine hijyen, gıda güvenliği, bulaşıcı hastalıklar ile ilgili konularda eğitim verilecektir. S-2.2.4 Yıl boyunca farklı gruplara eğitimler düzenlenmeye devam edilecektir.
Maliyet Tahmini	20 000 TL
Tespitler	Öğrencilerdeki yanlış beslenme alışkanlıkları olması Okullarda salgın hastalıkların bulaş riskini fazla olması Beslenme konularındaki bilgi kirliliği nedeni ile velilerin konuya ilgisiz kalması
İhtiyaçlar	Bulaşıcı hastalıklara karşı personelin bilinçlendirilmesi

Amaç 3	Türkiye Yüzyılı vizyonu doğrultusunda fiziki ve teknolojik altyapısıyla güçlü, nitelikli personelle eğitime erişimi ve eğitimde kaliteyi artıracak, etkin ve hesap verebilen kurumsal yapıyı geliştirmek.
Hedef 3.1	Öğretmen ve personelin mesleki becerilerini güncellemek ve geliştirmek için nitelikli eğitimlere katılımları teşvik edilecek, imkanlar dahilinde eğitimler düzenlenecektir.

Performans Göstergeleri	Hedef Etkisi (%)	Plan Dönemi Başlangıç Değeri	2024	2025	2026	2027	2028
PG 3.1.1 Personellerin katılım sağladığı eğitim sayısı	40	1	1	1	2	2	2
PG 3.1.1 Öğretmenlerin katılım sağladığı toplam hizmetiçi eğitim sayısı	60	4	5	5	6	6	6
Koordinatör Birim	Okul Yönetimi						
İş birliği Yapılacak Birimler	Öğretmenler, Personeller, Hizmetiçi Eğitim Şubesi, Halk Eğitim Şubesi						
Riskler	<ul style="list-style-type: none"> Hizmetiçi eğitimlerin eğitim saatleri içerisinde yapılması nedeni ile personel ve öğretmenlerin katılım sağlamak istememesi 						
Stratejiler	S-3.1.1 Personellerin mesleki gelişimlerine katkı sağlayacak eğitimler düzenlenmesi için Halk eğitim merkezine başvuru yapılacaktır. S-3.1.2 Öğretmenlerin hizmetiçi eğitimlere katılımı teşvik edilecektir.Okulbazlı mesleki eğitimler düzenlenecektir.						
Maliyet Tahmini	5 000 TL						

Tespitler	Personellerin mesleki gelişim eğitimlerinin çalışma saatleri ile çakışması Öğretmenlere yönelik mesleki gelişim eğitimlerinin uygulamalı olmaması, gerekli verimin alınmaması
İhtiyaçlar	İlgili kurumlar ile işbirliğine gidilerek personellerin mesleki gelişimlerine katkı sağlayacak eğitimler düzenlenmesi sağlanması Öğretmenlerin hizmetiçi eğitimlere katılımı teşvik edilmeli Okul bazlı mesleki gelişim eğitimleri düzenlenmesi konusunda gerekli girişimlerde bulunulmalı

Amaç 3	Türkiye Yüzyılı vizyonu doğrultusunda fiziki ve teknolojik altyapısıyla güçlü, nitelikli personelle eğitime erişimi ve eğitimde kaliteyi artıracak, etkin ve hesap verebilen kurumsal yapıyı geliştirmek.
Hedef 3.2	Eğitim ortamlarında fiziki ve teknolojik iyileştirmeler yapılacaktır.

Performans Göstergeleri	Hedefe Etkisi (%)	Plan Dönemi Başlangıç Değeri	2024	2025	2026	2027	2028
PG 3.2.1 Sınıflarda gerçekleştirilen fiziki iyileştirmeler ve teknolojik düzenleme sayısı	50	1	1	1	1	1	1
PG 3.2.2 Okul bahçesi ve okul genel alanlarında gerçekleştirilen fiziki iyileştirme işlem sayısı	50	1	1	1	1	1	1
Koordinatör Birim	Okul Yönetimi						
İş birliği Yapılacak Birimler	Okul Aile Birliği, Veliler, İnşaat Emlak Şubesi						
Riskler	<ul style="list-style-type: none"> İhtiyaçların karşılanmasına yönelik mali kaynakların yetersiz kalması. Eğitim dönemi içerisinde fiziki iyileştirmelere yönelik yapılacak 						

	çalışmaların güvenlik riski oluşturması
Stratejiler	S-3.2.1 Sınıflarda kullanılan malzemeler yenilenerek daha kullanışlı hale getirilecektir. S-3.2.2 Okul bahçesinde atıl alanlar ve kullanımı risk oluşturan alanlar ilgili makamlar ile iş birliğine gidilerek yeniden düzenlenmesi sağlanacaktır.
Maliyet Tahmini	300.000 TL
Tespitler	Eğitim binamızın eski olması İkili eğitim yapılması nedeni ile derslik alanlarının yetersiz kalması
İhtiyaçlar	Atıl alanların düzenlenerek daha verimli kullanılmasının sağlanması Sınıf ve okulda ihtiyaç duyulan fiziki iyileştirmelerin ilgili kurumlar ile işbirliği içerisinde gerçekleştirilmesi

8. MALİYETLENDİRME

İl Özel İdaresi Mustafa Aydede Müdürlüğü 2024-2028 Stratejik Planı maliyetlendirme sürecinin temel amacı; stratejik amaç, hedef ve stratejilerin gerektirdiği maliyetlerin ortaya konulması ve bu sayede beş yıllık karar alma sürecinin rasyonelleştirilmesidir. Bu sayede stratejik plan ile bütçe arasındaki bağlantı güçlendirilecek ve harcamaların önceliklendirilme süreci iyileştirilecektir.

Planın tahmini maliyetlendirme süreci adımları şöyledir:

- Yapılan durum analizi sonucunda belirlenen ihtiyaçlar kapsamında, her bir hedefle ilgili stratejiler ortaya konulmuştur.
- Her bir strateji ile ilgili tahmini bütçeleme işlemi yapılmıştır.
- Tahmini bütçeleme hesaplamaları yapılırken okulun daha önceki yıllara ait gelir, gider dengesi de dikkate alınmıştır.
- Tahmini başlangıç maliyet değerinin belirlenmesinin ardından; 2024, 2025, 2026, 2027 ve 2028 yıllarında sırasıyla yıl bazında tahmini bütçeleme işlemi yapılmıştır
- Her bir hedef maliyetinin belirlenmesinin ardından, hedef maliyetlerinden yola çıkılarak amaç maliyetleri ortaya çıkarılmış ve amaç maliyetlerinden de stratejik plan tahmini toplam maliyeti belirlenmiştir.

Söz konusu amaç ve hedeflere ilişkin beş yıllık tahmini bütçe dağılımları aşağıda gösterilmiştir. Bu kapsamda okulumuzun önümüzdeki beş yılda tahmini olarak 535 000 TL'lik bir harcama yapacağı öngörülmektedir.

Tablo 20: 2024-2028 Stratejik Planı Faaliyet/Proje Maliyetlendirme Tablosu

	2024	2025	2026	2027	2028	Toplam Maliyet (TL)
Amaç 1						
Hedef 1.1	5 000	10 000	10 000	10 000	15 000	50 000 TL
Hedef 1.2	15 000	20 000	20 000	20 000	25 000	100 000TL
TOPLAM						150 000 TL
Amaç 2						
Hedef 2.1	6 000	12 000	12 000	15 000	15 000	60 000 TL
Hedef 2.2	2 000	4 000	4 000	5 000	5 000	20 000 TL
TOPLAM						80 000 TL
Amaç 3						
Hedef 3.1	500	1 000	1 000	1 000	1 500	5 000 TL
Hedef 3.2	40 000	50 000	60 000	70 000	80 000	300 000 TL
TOPLAM						305 000 TL
TOPLAM	68 500	97 000	107 000	121 000	141 500	535 000 TL

9. İZLEME VE DEĞERLENDİRME

Stratejik planlar, kuruluşların mevcut durumlarını inceleme, okul kaynaklarını etkili, ekonomik ve verimli kullanma, eğitim programları, ilgili mevzuat ve benimsedikleri temel ilkeler çerçevesinde geleceğe ilişkin misyon ve vizyonların oluşturma, stratejik amaçlar ve ölçülebilir hedefler saptama, performanslarını önceden belirlenmiş olan göstergeler doğrultusunda ölçme ve bu süreci izleme ve değerlendirmesini yapmak amacı ile yapılmaktadır.

Bu kapsamda İl Özel İdaresi Mustafa Aydede 2024-2028 Stratejik Planının uygulanmaya başlanmasıyla birlikte varlık sebebimiz olan misyonumuzun, ideal geleceğimizi ifade eden vizyonumuzun ve kurumsal ilkeler, davranış kuralları ve yönetim biçimimizi anlatan temel değerlerimiz, eğitim vizyonu ve MEB'nin ilgili mevzuat ve temel ilkeleri doğrultusunda eğitim-öğretimin iş ve işleyişinin verimli hale getirilmesi, insan kaynaklarının daha etkin kullanımı, nitelikli eğitim

koşullarının oluşturulması, öğrenci-veli-öğretmen memnuniyetinin artırılması üzerine çalışmalar yapılacak ve yürütülecek çalışmaları izleme süreci başlayacaktır.

Stratejik Planın uygulanmasından sorumlu bölüm, birim ve sorumlular, plan aşamasında tespit edilmiştir. Planda yer alan amaç ve hedeflere ulaşabilmek ve çalışmaların izleme ve değerlendirmesini yapabilmek için stratejik plan izleme ve değerlendirme görevi “Stratejik Planlama Üst Kurulu”na verilmiştir.

Performans göstergeleri ile ilgili eylemlerin belirlendiği ve hedeflendiği şekilde gerçekleştirilip gerçekleştirilmediğini ve beklenen çıktıların alınıp alınmadığını ortaya koymak amacı ile okulumuz stratejik planı izleme ve değerlendirme çalışmaları, 5 yıllık stratejik planın izlenmesi ve 1 yıllık gelişim planının izlenmesi olarak iki aşamada gerçekleşecektir. Stratejik amaçlar, hedefler, stratejik eylemlerin gerçekleşmesi konusundaki açıklamalar, yorumlar ve mevcut durum hakkında bilgileri içeren raporlar sorumlu birimler tarafından hazırlanacaktır.

Yılın tamamını kapsayan ikinci izleme sürecinde; stratejik planlama ekibi tarafından ilgili birimlerden sorumlu oldukları göstergeler ile ilgili yılsonu gerçekleşme durumlarına ait veriler toplanarak analiz edilecektir. Yılsonu gerçekleşme durumları, varsa gösterge hedeflerinden sapmalar ve bunların nedenleri Okul Müdürü başkanlığında ilgili birimler tarafından değerlendirilerek gerekli tedbirlerin alınması sağlanacaktır. Ayrıca, stratejik planın yıllık izleme ve değerlendirme raporu hazırlanarak paydaşlar ile paylaşılacaktır.

İzleme ve değerlendirme ekibi, birimlerden gelen raporların stratejik planda yer alan amaç ve hedeflerle ne derece örtüştüğünü;

- Neler Yaptık?
- Uygulama ne kadar etkili oluyor?
- Neler değiştirmeliyiz?
- Neleri yapamadık?

Sorularını da dikkate alarak bir rapor halinde Stratejik Planlama Üst Kurulu’na sunacaktır. Stratejik Planlama Üst Kurulu, gelen raporlar doğrultusunda birimlere, geri bildirimler yapacaktır. Bu aşamada eksiklikler ve aksayan taraflar her evrede belirlenerek düzeltici önlemler alınacaktır.

İl Özel İdaresi Mustafa Aydede performans değerlendirme kavramı statik anlamda bir değerlendirme faaliyeti olarak değil de, dinamik bir süreç olarak ele alınacak, çalışanların performanslarını planlama, değerlendirme ve geliştirmeyi amaçlayan ve konuya daha geniş açıdan yaklaşan bir sistem olarak değerlendirilecektir.

İl Özel İdaresi Mustafa Aydede performansı; “Stratejik amaç ve hedeflerine, belirlenen performans göstergelerine ne kadar ulaşıldığı, performansın sürekli izlenmesi ve gerekli iyileştirmelerin gerçekleştirilmesi aktivitelerinin bir bütün halinde ele alınma durumu, faaliyetlerin ne kadar iyi yapıldığı, yapılan işlerin belirlenen amaçlara ve okulun performansına katkısı, hedef ve

stratejilere uygunluęu, kurumda yařanan geliřmeler hangi yöne doęru gidiyor, temel ilkelerden herhangi bir sapma var mı?” gibi temel sorulara cevap verebilecek řekilde ölçülecektir.

İl Özel İdaresi Mustafa Aydede anaokulunda stratejik planın izlenmesi ve gözden geçirilmesi řu řekildegerçekleřtirilecektir:

- Stratejik plan amaç ve hedeflerinin gerçekteřme düzeyleri periyodik olarak incelenecektir.
- Stratejik planının gerçekteřme düzeyinin tam olarak belirlenmesi, sorun alanlarının tespit edilip zamanında müdahale edilebilmesi; geliřmelerin saęlıklı bir řekilde takibi amacıyla plan kapsamında yapılan çalıřmaları içeren 6 aylık “faaliyet raporları” hazırlanacaktır.
- Böylece kurumsal performansın ölçülmesine olanak tanınacaktır. Performans hedeflerine ulařmak için kullanılan yöntem ile yürütölen çalıřmaların ve bunlardan elde edilen sonuçların deęerlendirilmesi, Haziran ayında oluşturulacak yıl sonu faaliyet raporunda yer alacaktır.
- 7 Eylül Anaokulu izleme ve deęerlendirme çalıřmaları ile ilgili faaliyet raporunu Haziran ayında Bartın İl Milli Eęitim Müdürlüęü’ne sunacaktır.
- Haziran ayı verilerine göre oluşturulacak rapor, süreci iyileřtirme, sorun alanlarını belirleyip çözüm geliřtirmede bir sonraki yılın çalıřmalarına rehberlik edecektir.

Tablo 2: İzleme ve Değerlendirme Tablosu

İzleme Değerlendirme Dönemi	Gerçekleştirilme Zamanı	İzleme Değerlendirme Dönemi Süreç Açıklaması	Zaman Kapsamı
Okulun Birinci İzleme-Değerlendirme Dönemi	Her yılın Aralık ayı içerisinde	<ol style="list-style-type: none">1. Adım- Okulun/kurumun Strateji Geliştirmeden sorumlu birimi tarafından okulun/kurumun ilgili birimlerden amaç ve hedef performans göstergelerinin gerçekleşme durumları hakkında veriler toplanması ve stratejik plan hazırlama ekibine verilerin sunulması,2. Adım- Stratejik plan hazırlama ekibi tarafından rapor hazırlanması,3. Adım - Hazırlanan raporun Stratejik Plan Üst Kuruluna sunulması ve Stratejik Plan Üst Kurulu tarafından değerlendirilerek iyileştirme ve çözüm önerilerini içeren raporun hazırlanması4. Adım - Stratejik Plan Üst Kurulu tarafından hazırlanan raporun, okulun/kurumun ilgili birimleriyle paylaşılması ve iyileştirme çalışmalarının yapılması.	Temmuz-Aralık dönemi
Okulun/kurumun İkinci İzleme-Değerlendirme Dönemi	Her yılın Haziran ayı içerisinde	<ol style="list-style-type: none">1. Adım- Okulun/kurumun Strateji Geliştirmeden sorumlu birimi tarafından okulun/kurumun ilgili birimlerden amaç ve hedef performans göstergelerinin gerçekleşme durumları hakkında veriler toplanması ve stratejik plan hazırlama ekibine verilerin sunulması,2. Adım - Stratejik plan hazırlama ekibi tarafından veriler doğrultusunda amaç ve hedeflerin gerçekleşme düzeyleri ile ilgili rapor hazırlanması,3. Adım - Hazırlanan raporun Stratejik Plan Üst Kuruluna sunulması ve Stratejik Plan Üst Kurulu tarafından değerlendirilerek iyileştirme ve çözüm önerilerini içeren raporun bir sonraki eğitim-öğretim döneminde yol gösterici olarak kullanılmak üzere hazırlanması.4. Adım – Okul Stratejik Plan Üst Kurulu tarafından hazırlanan raporun Bartın İl MEM’ e gönderilmesi.	Ocak-Haziran dönemi

T.C.
BARTIN VALİLİĞİ
İl Milli Eğitim Müdürlüğü
İl Özel İdaresi
Mustafa Aydede
Anaokulu

Stratejik Plan Hazırlama Ekibi

S.No	Adı-Soyadı	Ünvanı	İmza
1	İbrahim ÇELİK	Müdür Yardımcısı	
2	Gülbeyaz D. GÜNEY	Öğretmen	
3	Münevver BOĞA	Öğretmen	
4	Aysel ÇELİK	Gönüllü Veli	
5	Gülnihal D. GÜNEY	Gönüllü Veli	

Tuğçe Dirican
Okul Müdürü

O L U R

...../.../2024

Ramazan AŞCI
İl Milli Eğitim Müdürü